



STADT INNSBRUCK



INNSBRUCKER QUARTALSBLÄTTER

Ausgabe 2 / 2007

IMPRESSUM:

Stadtmagistrat Innsbruck
Information und Organisation – Statistik und Berichtswesen

RathausGalerien, 5. Stock
Maria-Theresien-Straße 18
6010 Innsbruck

Für den Inhalt verantwortlich: Martin Geiler

Tel.: 0512/5360-5209 oder -5218 Fax: 0512/5360-1716

E-mail: post.statistik@innsbruck.gv.at
Homepage der Stadt Innsbruck: www.innsbruck.gv.at/statistik

Nachdruck, auch auszugsweise, nur mit Quellenangabe gestattet.

| Rubrik/Inhalt | Detail ¹ | GIS ² |
|---|---------------------|------------------|
| QUARTAL AKTUELL | | |
| | | |
| BEVÖLKERUNG | | |
| Natürliche Bevölkerungsbewegung | ✓ | ✓ |
| Wanderungen (Zieladresse Hauptwohnsitz) | ✓ | ✓ |
| Wanderungen (Zieladresse weiterer Wohnsitz) | ✓ | ✓ |
| Innerstädtische Umzüge (Zieladresse Hauptwohnsitz) | ✓ | ✓ |
| Innerstädtische Umzüge (Zieladresse weiterer Wohnsitz) | ✓ | ✓ |
| Bevölkerungsstand (gemeldete Personen) | ✓ | ✓ |
| | | |
| WIRTSCHAFT & WOHNEN | | |
| Arbeitsmarkt | | |
| Wohnbau (Bauvorhabensmeldungen) | ✓ | ✓ |
| | | |
| VERKEHR | | |
| Straßenverkehrsunfälle mit Personenschaden | ✓ | |
| Kraftfahrzeugbestand | | |
| Öffentliche Verkehrsmittel und Hungerburgbahn | | |
| Flugverkehr | | |
| | | |
| TOURISMUS & KULTUR | | |
| Gewerbliche Beherbergungsbetriebe | ✓ | ✓ |
| Sonstige Beherbergungsbetriebe | | |
| Congress Innsbruck | | |
| Landestheater | | |
| Konzerte der Stadt Innsbruck | | |
| Lichtspielsäle | | |
| Innsbrucker Alpenzoo | | |
| | | |
| SOZIALES & GESUNDHEIT | | |
| Jugendfürsorge | | |
| Gebietskrankenkasse (Versichertenstand Innsbruck-Stadt) | | |
| Krankenanstalten | | |
| Innsbrucker Menü Service | | |
| „Essen Ofenfrisch“ der Volkshilfe | | |

¹ tiefer gegliedertes Zahlenmaterial liegt auf und kann angefordert werden

² die angeführten Daten sind im geographischen Bezug darstellbar
(Geographisches Informationssystem - GIS)

| Rubrik/Inhalt | Detail ¹ | GIS ² |
|---|---------------------|------------------|
| SOZIALES & GESUNDHEIT | | |
| Allgemeine Sozialhilfe | | |
| Hauskrankenpflege, Pflegehilfe und Haushaltshilfe | | |
| Veranstaltungen in den Sozialzentren | | |
| Mittagstisch in städt. Schulen, Kindergärten und Horten | | |
| | | |
| UMWELT & NATUR | | |
| Witterungsübersicht | ✓ | |
| Messergebnisse der Immissionsüberwachung | ✓ | |
| | | |
| VERSORGUNG & ENTSORGUNG | | |
| Wasserversorgung | | |
| Stromversorgung | | |
| Gasversorgung | | |
| Kläranlage Innsbruck | | |
| Müllanlieferung in die Deponie Ahrental | | |
| Müllbeseitigung durch die städtische Müllabfuhr | | |
| Beseitigung von Alt- und Problemstoffen | | |
| | | |
| QUARTAL SPEZIAL | | |
| Familiennamen in Innsbruck | ✓ | |
| Demographischer Bericht 2006 | ✓ | |

ZEICHENERKLÄRUNG UND ABKÜRZUNGEN

- Zahlenwert ist genau Null
- 0 Zahlenwert ist mehr als Null, aber weniger als die Hälfte der kleinsten dargestellten Einheit
- . Zahlenwert ist unbekannt, bzw. kann aus bestimmten Gründen (Datenschutz etc.) nicht veröffentlicht werden
- ... Zahlen lagen bei Redaktionsschluss noch nicht vor
- r Zahl wurde gegenüber früheren Veröffentlichungen berichtigt
- x Nachweis ist nicht sinnvoll

¹ tiefer gegliedertes Zahlenmaterial liegt auf und kann angefordert werden

² die angeführten Daten sind im geographischen Bezug darstellbar (Geographisches Informationssystem - GIS)

| Merkmal | Monat | | | 2. Quartal | |
|---------|-------|-----|------|------------|------|
| | April | Mai | Juni | 2007 | 2006 |

NATÜRLICHE BEVÖLKERUNGSBEWEGUNG

| | | | | | |
|------------------------------------|------|------|------|------|------|
| Lebendgeborene insgesamt | 87 | 80 | 102 | 269 | 255 |
| davon ehelich | 53 | 39 | 54 | 146 | 147 |
| unehelich | 34 | 41 | 48 | 123 | 108 |
| Unehelichenquote (%) | 39,1 | 51,3 | 47,1 | 45,7 | 42,4 |
| Totgeborene | - | - | - | - | 3 |
| Gestorbene | 104 | 91 | 74 | 269 | 262 |
| Geborenenüberschuss,-defizit (+/-) | -17 | -11 | 28 | 0 | -7 |
| Eheschließungen | 30 | 50 | 59 | 139 | 175 |

Quelle: Statistik Austria; vorläufige Zahlen bezogen auf die ortsansässige Bevölkerung

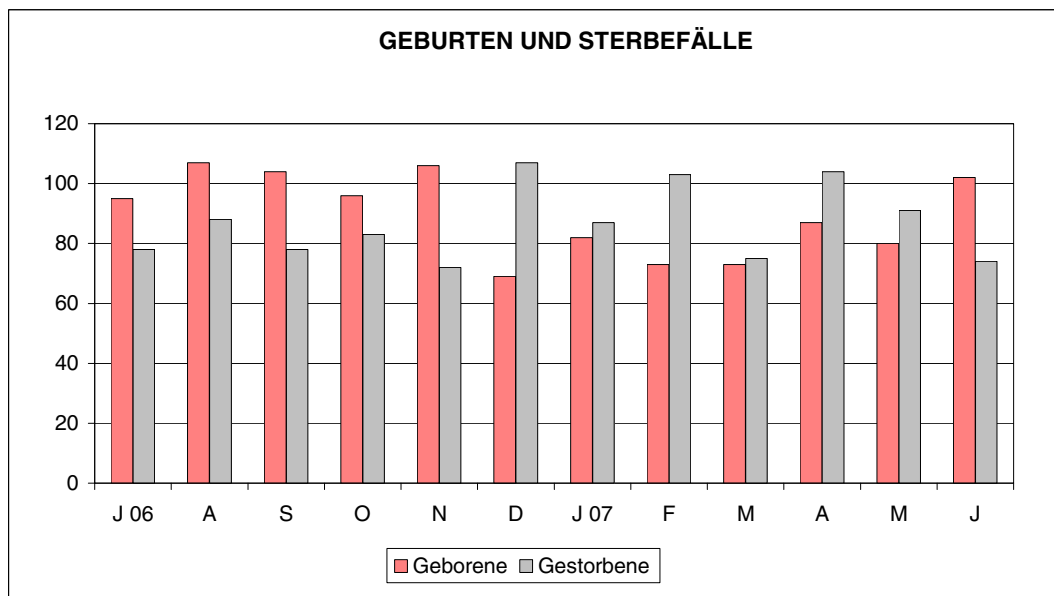
WANDERUNGEN (Zieladresse Hauptwohnsitz)

| | | | | | |
|------------------------|-----|-----|-----|-------|-------|
| Zuzüge insgesamt | 511 | 527 | 414 | 1.452 | 1.741 |
| darunter Ausländer | 250 | 240 | 195 | 685 | 826 |
| Alter der Zuwandernden | | | | | |
| unter 20 Jahre | 80 | 81 | 62 | 223 | 276 |
| 20 - unter 40 Jahre | 335 | 340 | 281 | 956 | 1.110 |
| 40 - unter 60 Jahre | 71 | 86 | 60 | 217 | 284 |
| über 60 Jahre | 25 | 20 | 11 | 56 | 71 |

| | | | | | |
|------------------------|-----|-----|-----|-------|-------|
| Wegzüge insgesamt | 480 | 473 | 444 | 1.397 | 1.497 |
| darunter Ausländer | 169 | 187 | 185 | 541 | 637 |
| Alter der Wegziehenden | | | | | |
| unter 20 Jahre | 64 | 58 | 69 | 191 | 223 |
| 20 - unter 40 Jahre | 302 | 296 | 275 | 873 | 911 |
| 40 - unter 60 Jahre | 89 | 95 | 73 | 257 | 283 |
| über 60 Jahre | 25 | 24 | 27 | 76 | 80 |

| | | | | | |
|-------------------------|-----|----|-----|-----|-----|
| Wanderungssaldo (+/-) | | | | | |
| Hauptwohnsitz insgesamt | 31 | 54 | -30 | 55 | 244 |
| davon Inländer | -50 | 1 | -40 | -89 | 55 |
| Ausländer | 81 | 53 | 10 | 144 | 189 |

Quelle: Lokales Melderegister



| Merkmal | Monat | | | 2. Quartal | |
|---------|-------|-----|------|------------|------|
| | April | Mai | Juni | 2007 | 2006 |

WANDERUNGEN (Zieladresse weiterer Wohnsitz)

| | | | | | |
|-------------------------|-----|-----|-----|-----|------|
| Zuzüge insgesamt | 240 | 255 | 209 | 704 | 664 |
| darunter Ausländer | 140 | 142 | 129 | 411 | 358 |
| Alter der Zuwandernden | | | | | |
| unter 20 Jahre | 33 | 55 | 38 | 126 | 67 |
| 20 - unter 40 Jahre | 160 | 155 | 138 | 453 | 485 |
| 40 - unter 60 Jahre | 35 | 37 | 28 | 100 | 96 |
| über 60 Jahre | 12 | 8 | 5 | 25 | 16 |
| Wegzüge insgesamt | 218 | 210 | 226 | 654 | 799 |
| darunter Ausländer | 111 | 125 | 102 | 338 | 420 |
| Alter der Wegziehenden | | | | | |
| unter 20 Jahre | 27 | 29 | 23 | 79 | 62 |
| 20 - unter 40 Jahre | 150 | 137 | 164 | 451 | 615 |
| 40 - unter 60 Jahre | 33 | 38 | 36 | 107 | 100 |
| über 60 Jahre | 8 | 6 | 3 | 17 | 22 |
| Wanderungssaldo (+/-) | | | | | |
| Nebenwohnsitz insgesamt | 22 | 45 | -17 | 50 | -135 |
| davon Inländer | -7 | 28 | -44 | -23 | -73 |
| Ausländer | 29 | 17 | 27 | 73 | -62 |

INNERSTÄDTISCHE UMZÜGE (Zieladresse Hauptwohnsitz)

| | | | | | |
|-----------------------|-----|-----|-----|-------|-------|
| Umzüge insgesamt | 525 | 530 | 450 | 1.505 | 1.933 |
| Alter der Umziehenden | | | | | |
| unter 20 Jahre | 104 | 101 | 88 | 293 | 410 |
| 20 - unter 40 Jahre | 284 | 296 | 255 | 835 | 1035 |
| 40 - unter 60 Jahre | 90 | 95 | 83 | 268 | 352 |
| über 60 Jahre | 47 | 38 | 24 | 109 | 136 |

INNERSTÄDTISCHE UMZÜGE (Zieladresse weiterer Wohnsitz)

| | | | | | |
|-----------------------|----|----|----|-----|-----|
| Umzüge insgesamt | 48 | 53 | 53 | 154 | 197 |
| Alter der Umziehenden | | | | | |
| unter 20 Jahre | 3 | 1 | 6 | 10 | 13 |
| 20 - unter 40 Jahre | 42 | 47 | 42 | 131 | 173 |
| 40 - unter 60 Jahre | 3 | 4 | 5 | 12 | 10 |
| über 60 Jahre | - | 1 | - | 1 | 1 |

BEVÖLKERUNGSSTAND (gemeldete Personen) ¹⁾

| | | | | | |
|-----------------------------------|---------|---------|---------|---------|---------|
| Einwohner mit Hauptwohnsitz | 118.084 | 118.119 | 118.067 | 118.090 | 117.433 |
| davon Ausländer | 17.717 | 17.770 | 17.733 | 17.740 | 17.133 |
| Einwohner mit "weiterem Wohnsitz" | 19.973 | 19.931 | 19.888 | 19.931 | 19.068 |
| davon Ausländer | 6.600 | 6.583 | 6.586 | 6.590 | 5.879 |
| anwesende Bevölkerung | 138.057 | 138.050 | 137.955 | 138.021 | 136.502 |
| davon Ausländer | 24.317 | 24.353 | 24.319 | 24.330 | 23.012 |

Quelle: Lokales Melderegister

1) Stand am Monatsende

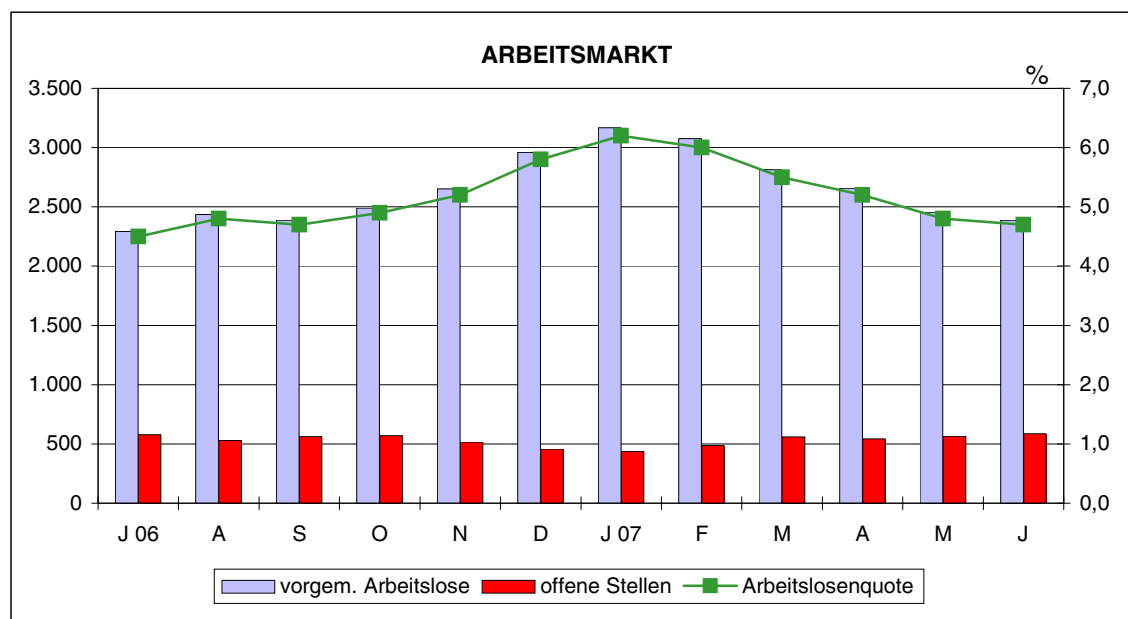
| Merkmal | Ende | | | Juni | |
|---------|-------|-----|------|------|------|
| | April | Mai | Juni | 2006 | 2005 |

ARBEITSMARKT

| | | | | | |
|--|--------------|--------------|--------------|--------------|--------------|
| gemeldete offene Stellen | 542 | 565 | 586 | 503 | 329 |
| vorgemerkte Arbeitslose insgesamt | 2.658 | 2.455 | 2.386 | 2.239 | 2.466 |
| männliche Arbeitslose | 1.551 | 1.397 | 1.378 | 1.261 | 1.414 |
| davon aus land-u. forstw. Berufen | 23 | 25 | 24 | 12 | 12 |
| Berufen in Industrie u. Gewerbe | 610 | 542 | 524 | 499 | 561 |
| Handels- u. Verkehrsberufen | 250 | 233 | 253 | 239 | 244 |
| Dienstleistungsberufen | 334 | 283 | 280 | 235 | 284 |
| technischen Berufen | 78 | 68 | 64 | 62 | 81 |
| Verwaltungs- u. Büroberufen | 145 | 139 | 133 | 117 | 125 |
| Gesundheits- u. Lehrberufen | 109 | 104 | 98 | 92 | 101 |
| unbestimmten Berufen | 2 | 3 | 2 | 5 | 6 |
| weibliche Arbeitslose | 1.107 | 1.058 | 1.008 | 978 | 1.052 |
| davon aus land-u. forstw. Berufen | 10 | 11 | 8 | 7 | 8 |
| Berufen in Industrie u. Gewerbe | 110 | 117 | 101 | 107 | 120 |
| Handels- u. Verkehrsberufen | 200 | 202 | 197 | 189 | 205 |
| Dienstleistungsberufen | 396 | 350 | 312 | 303 | 297 |
| technischen Berufen | 10 | 10 | 15 | 22 | 21 |
| Verwaltungs- u. Büroberufen | 218 | 209 | 213 | 188 | 239 |
| Gesundheits- u. Lehrberufen | 159 | 156 | 162 | 160 | 162 |
| unbestimmten Berufen | 4 | 3 | - | 2 | - |
| jugendl. Arbeitslose (15 - unter 25 Jahre) | 453 | 409 | 372 | 437 | 452 |
| ältere Arbeitslose (50 Jahre und älter) | 437 | 393 | 403 | 343 | 393 |
| ausländische Arbeitslose | 546 | 477 | 464 | 428 | 487 |
| Arbeitslosenquote (%) | 5,2 | 4,8 | 4,7 | 4,4 | 4,8 |
| Stellenandrangziffer ¹⁾ | 4,9 | 4,3 | 4,1 | 4,5 | 7,5 |
| gemeldete offene Lehrstellen | 83 | 75 | 61 | 58 | 35 |
| vorgemerkte Lehrstellensuchende | 68 | 66 | 69 | 73 | 86 |

Quelle: Arbeitsmarktservice Tirol (AMS)

1) Arbeitslose je offene Stelle



| Merkmal | Monat | | | 2. Quartal | |
|---|------------|-----------|-----------|------------|------------|
| | April | Mai | Juni | 2007 | 2006 |
| WOHNBAU (BAUVORHABENSMELDUNGEN) | | | | | |
| Bauherr: | | | | | |
| Physische Person | 12 | 4 | 4 | 20 | 16 |
| Gemeinnützige Bauvereinigung | - | - | 1 | 1 | 12 |
| Bund | - | - | - | - | - |
| Land | - | - | - | - | - |
| Gemeinde | - | - | - | - | - |
| sonstige juristische Person | 18 | 5 | 3 | 26 | 7 |
| Baumaßnahmen: | | | | | |
| Neubau auf unverbauter Fläche | 22 | 6 | 3 | 31 | 26 |
| Neubau (Altersatz) | 2 | 2 | - | 4 | 4 |
| Auf-, Zu-, Ein- oder Umbau | 4 | - | 3 | 7 | - |
| Dachgeschossausbau | 2 | 1 | 2 | 5 | 5 |
| Zahl der baubewilligten Wohnungen | 148 | 19 | 48 | 215 | 198 |
| Rechtsverhältnis: | | | | | |
| Eigenbenützung des Hauseigentümers | 8 | 4 | 2 | 14 | 15 |
| Eigentumswohnung | 21 | 5 | 3 | 29 | 17 |
| Mietwohnung | 1 | - | 2 | 3 | 3 |
| Dienst- oder Naturalwohnung | - | - | 1 | 1 | - |
| sonstiges Rechtsverhältnis | - | - | - | - | - |
| baubewilligte Wohnungen nach Stadtteilen | | | | | |
| Innenstadt | 17 | - | - | 17 | 3 |
| Mariahilf- St. Nikolaus | - | - | - | - | 1 |
| Dreiheiligen- Schlachthof | 1 | - | 21 | 22 | 24 |
| Saggen | 1 | - | 1 | 2 | 3 |
| Wilten | - | 1 | 10 | 11 | 2 |
| Sieglinger- Mentlberg | - | - | - | - | - |
| Pradl | 6 | - | - | 6 | 89 |
| Reichenau | - | - | - | - | - |
| Hötting | 13 | 2 | 9 | 24 | 2 |
| Höttinger Au | - | - | - | - | - |
| Hötting West | 11 | 1 | - | 12 | 17 |
| Hungerburg | 15 | - | - | 15 | 2 |
| Mühlau | 38 | - | - | 38 | 1 |
| Gewerbegebiet Mühlau/Arzl | - | - | - | - | 26 |
| Arzl | 42 | 6 | - | 48 | 6 |
| Olympisches Dorf | - | - | - | - | - |
| Amras | - | - | - | - | - |
| Gewerbegebiet Roßau | - | - | - | - | - |
| Vill | - | - | - | - | - |
| Igls | 4 | 9 | 7 | 20 | 22 |

Quelle: Magistratsabteilung III, Bau-und Feuerpolizei

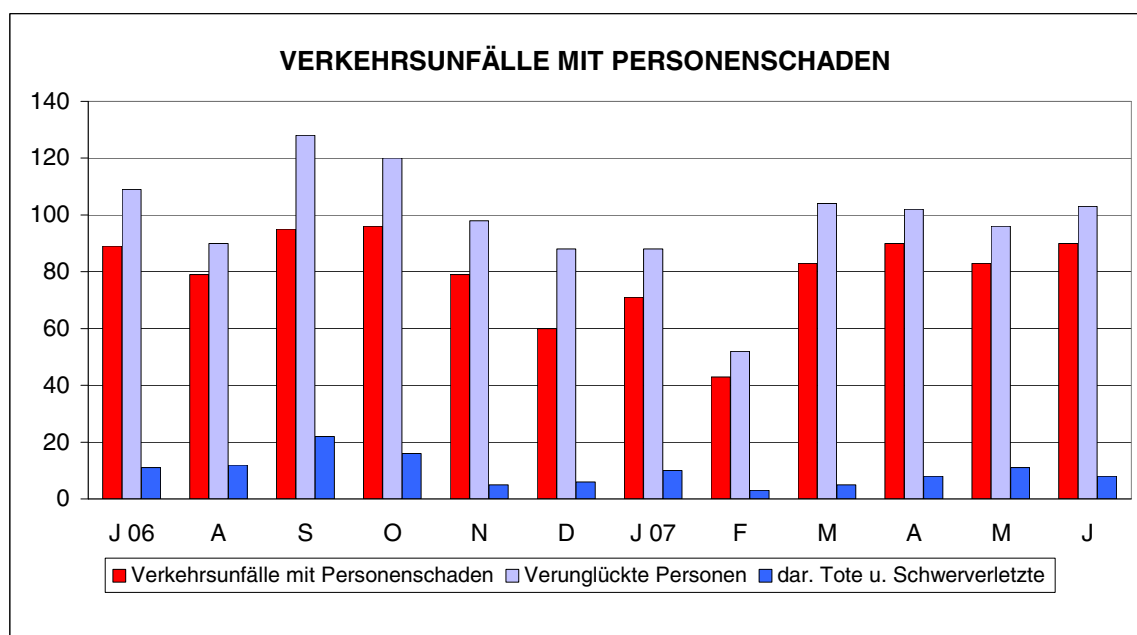
| Merkmal | Monat | | | 2. Quartal | |
|---------|-------|-----|------|------------|------|
| | April | Mai | Juni | 2007 | 2006 |

STRASSENVERKEHRSUNFÄLLE MIT PERSONENSCHADEN ¹⁾

| | | | | | |
|---|-----|----|-----|-----|-----|
| Straßenverkehrsunfälle insgesamt | 90 | 83 | 90 | 263 | 252 |
| davon im Ortsgebiet | 85 | 79 | 85 | 249 | 243 |
| Freiland | 5 | 4 | 5 | 14 | 9 |
| darunter Alkoholfälle | 5 | 5 | 5 | 15 | 15 |
| Verunglückte insgesamt | 102 | 96 | 103 | 301 | 320 |
| davon im Ortsgebiet | 97 | 91 | 96 | 284 | 301 |
| Freiland | 5 | 5 | 7 | 17 | 19 |
| davon getötet | 1 | - | - | 1 | - |
| schwer verletzt | 7 | 11 | 8 | 26 | 43 |
| leicht verletzt | 91 | 83 | 92 | 266 | 256 |
| unbek. Verletzungsgrad | 3 | 2 | 3 | 8 | 21 |
| davon Lenker | 79 | 65 | 76 | 220 | 227 |
| Mitfahrer | 17 | 21 | 13 | 51 | 64 |
| Fußgänger | 6 | 10 | 14 | 30 | 29 |

1) Für das Jahr 2007 sind alle Daten vorläufig!

Quelle: Statistik Austria



| Merkmal | Jahresende | | | | |
|---------|------------|------|------|------|------|
| | 2002 | 2003 | 2004 | 2005 | 2006 |

KRAFTFAHRZEUGBESTAND

| | | | | | |
|------------------------------------|--------|--------|--------|--------|--------|
| Kraftfahrzeuge insgesamt | 62.529 | 63.218 | 64.125 | 64.382 | 65.044 |
| darunter Personenkraftwagen | 49.372 | 49.936 | 50.711 | 50.623 | 51.007 |
| Motorfahräder | 3.114 | 3.116 | 3.086 | 3.304 | 3.302 |
| (Klein-, Leicht-) Motorräder | 3.824 | 3.974 | 4.123 | 4.213 | 4.486 |
| Lastkraftwagen | 4.557 | 4.516 | 4.528 | 4.568 | 4.613 |
| Zugmaschinen | 514 | 514 | 522 | 527 | 533 |
| Sonstige KFZ | 984 | 987 | 963 | 951 | 915 |
| Anhänger mit/ohne Nutzlast | 4.176 | 4.167 | 4.162 | 4.128 | 4.124 |

Quelle: Statistik Austria

| Merkmal | Monat | | | 2. Quartal | |
|---------|-------|-----|------|------------|------|
| | April | Mai | Juni | 2007 | 2006 |

ÖFFENTLICHE VERKEHRSMITTEL UND BERGBAHNEN

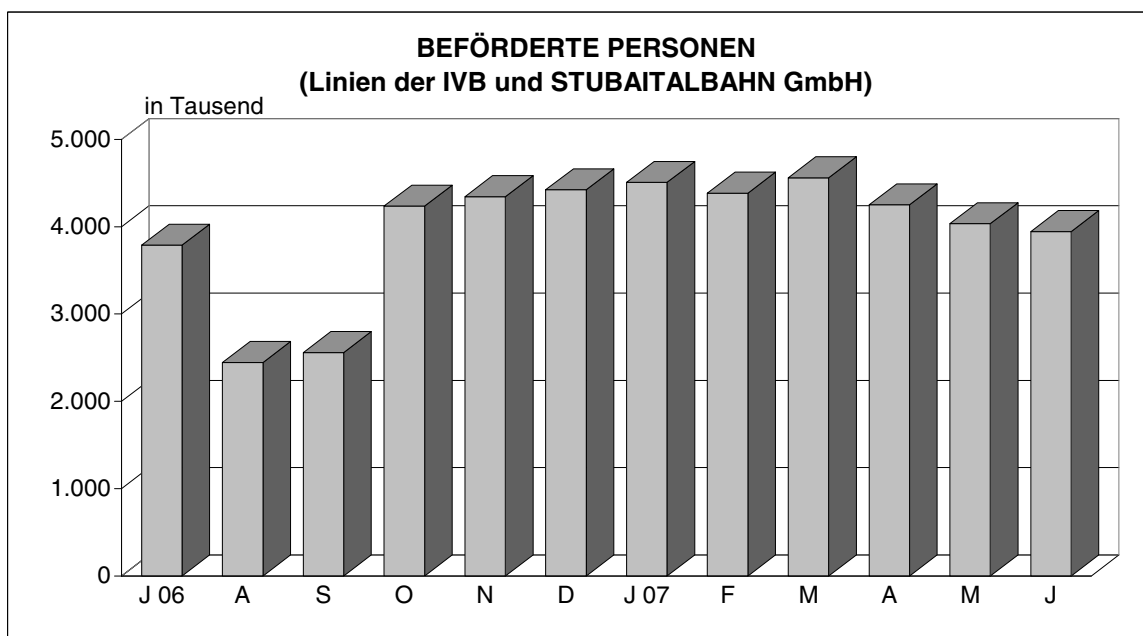
| | | | | | |
|---|-----------|-----------|-----------|-----------|-----------|
| Straßen- und Nebenverkehrsbahnen | | | | | |
| beförderte Personen ¹⁾ | 796.064 | 786.970 | 771.150 | 2.354.184 | 2.370.997 |
| Omnibuslinien im Ortsverkehr | | | | | |
| beförderte Personen ¹⁾ | 2.584.728 | 2.547.950 | 2.491.338 | 7.624.016 | 3.615.521 |
| O-Buslinien im Ortsverkehr ²⁾ | | | | | |
| beförderte Personen ¹⁾ | . | . | . | . | 3.908.334 |
| Omnibuslinien im Nahverkehr | | | | | |
| beförderte Personen ¹⁾ | 870.862 | 700.041 | 682.439 | 2.253.342 | 2.375.537 |
| Hungerburgbahn ³⁾ | | | | | |
| Zahl der Fahrten | . | . | . | . | . |
| beförderte Personen | | | | | |
| bergwärts | . | . | . | . | . |
| talwärts | . | . | . | . | . |

1) ohne Kartenanteil, der durch andere VVT-Unternehmer verkauft wurde; inklusive Sonderfahrten

2) Am 24.2.2007 wurde der Obusbetrieb eingestellt; Weiterführung der Linien R und O als Dieselbuslinien

3) Neubau der Hungerburgbahn seit Dezember 2005

Quelle: Innsbrucker Verkehrsbetriebe GmbH



FLUGVERKEHR

| | | | | | |
|--|---------|---------|---------|-----------|---------|
| An- bzw. Abflüge | 959 | 1.071 | 1.256 | 3.286 | 3.411 |
| davon Linienflüge | 795 | 826 | 803 | 2.424 | 2.540 |
| Charterflüge | 164 | 245 | 453 | 862 | 871 |
| Fluggäste (Linien und Charter) | 47.641 | 47.271 | 66.269 | 161.181 | 173.919 |
| Allgemeine Luftfahrt | 2.678 | 2.383 | 2.489 | 7.550 | 7.656 |
| Fluggäste (allgem. Luftfahrt) ¹⁾ | 1.151 | 793 | 794 | 2.738 | 2.400 |
| Fracht- und Gepäckstücke (kg) | 34.444 | 40.871 | 38.438 | 113.753 | 134.153 |
| Luftfracht im Bodenersatzverkehr (kg) | 449.495 | 357.593 | 380.574 | 1.187.662 | 908.145 |
| Post (kg) | 15 | 20 | - | 35 | - |

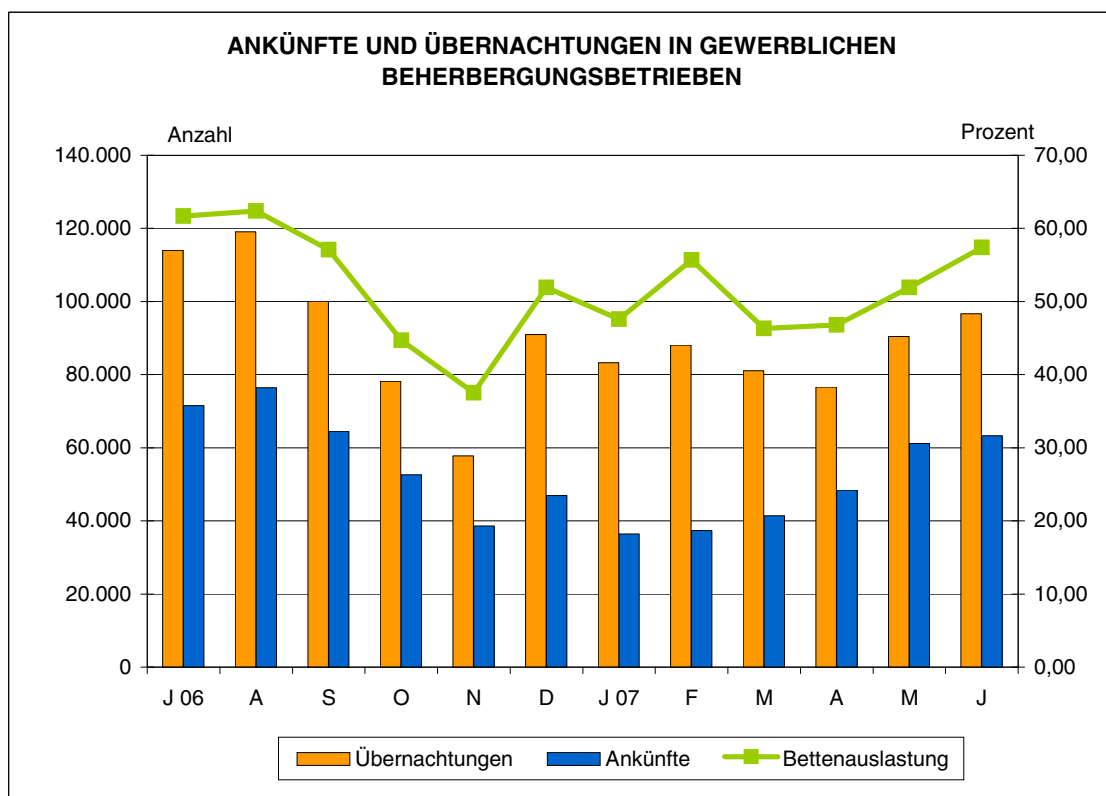
¹⁾ ab 1.1.1998 nur mehr zahlende Passagiere in Maschinen mit einem Gewicht über 2 Tonnen

Quelle: Tiroler Flughafen BetriebsgmbH

| Merkmal | Monat | | | 2. Quartal | |
|---------|-------|-----|------|------------|------|
| | April | Mai | Juni | 2007 | 2006 |

GEWERBLICHE BEHERBERGUNGSBETRIEBE

| | | | | | |
|----------------------------------|--------|--------|--------|---------|---------|
| Betriebe | 71 | 75 | 74 | 73 | 73 |
| Betten | 5.455 | 5.621 | 5.613 | 5.563 | 5.395 |
| Fremdenankünfte insgesamt | 48.450 | 61.231 | 63.316 | 172.997 | 169.129 |
| dav. aus Österreich | 11.948 | 14.075 | 13.740 | 39.763 | 35.988 |
| aus dem Ausland | 36.502 | 47.156 | 49.576 | 133.234 | 133.141 |
| dav. in Betrieben mit....Sternen | | | | | |
| 5/4-Stern | 31.733 | 41.218 | 40.898 | 113.849 | 108.379 |
| 3- Stern | 12.153 | 15.112 | 16.861 | 44.126 | 44.198 |
| 2/1- Stern | 4.564 | 4.901 | 5.557 | 15.022 | 16.552 |
| Fremdenübernachtungen insgesamt | 76.633 | 90.462 | 96.696 | 263.791 | 255.242 |
| dav. aus Österreich | 19.551 | 23.164 | 22.555 | 65.270 | 58.034 |
| aus dem Ausland | 57.082 | 67.298 | 74.141 | 198.521 | 197.208 |
| dar. aus Deutschland | 9.369 | 13.247 | 11.251 | 33.867 | 29.675 |
| Frankreich | 1.430 | 1.521 | 2.993 | 5.944 | 6.084 |
| Italien | 10.219 | 3.789 | 4.821 | 18.829 | 17.825 |
| Schweiz/Liechtenstein | 2.661 | 3.122 | 2.857 | 8.640 | 8.237 |
| Spanien | 3.213 | 2.616 | 4.195 | 10.024 | 10.243 |
| Vereinigtes Königreich | 1.588 | 3.569 | 4.846 | 10.003 | 10.084 |
| Australien u. Neuseeland | 1.219 | 2.691 | 2.329 | 6.239 | 7.354 |
| USA | 4.679 | 8.530 | 12.807 | 26.016 | 30.637 |
| Südostasien | 499 | 720 | 620 | 1.839 | 2.366 |
| dav. in Betrieben mit....Sternen | | | | | |
| 5/4-Stern | 48.799 | 59.732 | 62.159 | 170.690 | 160.955 |
| 3- Stern | 19.913 | 21.917 | 24.114 | 65.944 | 64.685 |
| 2/1- Stern | 7.921 | 8.813 | 10.423 | 27.157 | 29.602 |



| Merkmal | Monat | | | 2. Quartal | |
|---------|-------|-----|------|------------|------|
| | April | Mai | Juni | 2007 | 2006 |

GEWERBLICHE BEHERBERGUNGSBETRIEBE

| | | | | | |
|--------------------------------------|------|------|------|------|------|
| durchschn. Aufenthaltsdauer in Tagen | 1,6 | 1,5 | 1,5 | 1,5 | 1,5 |
| dav. in Betrieben mit....Sternen | | | | | |
| 5/4-Stern | 1,5 | 1,4 | 1,5 | 1,5 | 1,5 |
| 3- Stern | 1,6 | 1,5 | 1,4 | 1,5 | 1,5 |
| 2/1- Stern | 1,7 | 1,8 | 1,9 | 1,8 | 1,8 |
| durchschn. Bettenauslastung (%) | 46,8 | 51,9 | 57,4 | 52,1 | 52,0 |
| dav. in Betrieben mit....Sternen | | | | | |
| 5/4-Stern | 48,6 | 54,9 | 59,0 | 54,3 | 55,1 |
| 3- Stern | 54,5 | 57,1 | 64,9 | 58,9 | 57,3 |
| 2/1- Stern | 29,6 | 32,6 | 40,2 | 34,1 | 34,4 |

SONSTIGE BEHERBERGUNGSBETRIEBE ¹⁾

| | | | | | |
|-----------------------|-------|--------|--------|--------|--------|
| Fremdenankünfte | 4.178 | 5.956 | 8.201 | 18.335 | 17.004 |
| Fremdenübernachtungen | 8.480 | 11.388 | 14.799 | 34.667 | 32.526 |

1) Privatquartiere, Ferienwohnungen, Camping, Jugendherbergen, Schulungsheime, Schutzhütten

Quellen: Tourismusverband Innsbruck und seine Feriendörfer; Mag.-Abt. I, Statistik - Berichtswesen

CONGRESS und MESSE INNSBRUCK

| | | | | | |
|--|--------|--------|--------|---------|--------|
| Kongresse, Ausstellungen, Veranstaltungen | 24 | 18 | 24 | 66 | |
| Teilnehmer | 40.427 | 42.825 | 32.387 | 115.639 | 82.304 |

Quelle: Congress und Messe Innsbruck GmbH

LANDESTHEATER

| | | | | | |
|--------------------------------|--------|--------|--------|--------|--------|
| Vorstellungen | 35 | 34 | 37 | 106 | 111 |
| Besucher | 12.783 | 12.455 | 18.112 | 43.350 | 49.400 |
| durchschn. Platzausnützung (%) | 80,6 | 74,4 | 95,7 | 84,1 | 83,9 |

Quelle: Tiroler Landestheater und Orchester GmbH Innsbruck

KAMMER-, MEISTER- und SYMPHONIEKONZERTEE

| | | | | | |
|----------|-------|-------|---|-------|-------|
| Besucher | 3.244 | 5.546 | - | 8.790 | 6.701 |
|----------|-------|-------|---|-------|-------|

Quelle: Tiroler Landestheater und Orchester GmbH Innsbruck, Festwochen der Alten Musik

LICHTSPIELSÄLE

| | | | | | |
|--------------------------------|--------|--------|--------|---------|---------|
| Vorstellungen | 2.155 | 1.959 | 1.889 | 6.003 | 6.496 |
| Besucher | 54.315 | 72.237 | 56.299 | 182.851 | 217.235 |
| durchschn. Platzausnützung (%) | 13,3 | 19,6 | 15,6 | 16,1 | 17,3 |

Quelle: Magistratsabteilung IV, Referat Gemeindeabgaben - Vorschreibung

INNSBRUCKER ALPENZOO

| | | | | | |
|----------|--------|--------|--------|--------|--------|
| Besucher | 27.991 | 24.404 | 22.213 | 74.608 | 66.204 |
|----------|--------|--------|--------|--------|--------|

Quelle: Innsbrucker Alpenzoo

| Merkmal | Monat | | | 2. Quartal | |
|---------|-------|-----|------|------------|------|
| | April | Mai | Juni | 2007 | 2006 |

JUGENDFÜRSORGE

| Minderjährige unter.... | | | | | |
|-------------------------|-------|-------|-------|-------|-------|
| Obsorge | 97 | 98 | 98 | 98 | 97 |
| Sachwaltung | 2.098 | 2.109 | 2.084 | 2.097 | 2.124 |

Quelle: Magistratsabteilung II, Referat Jugendwohlfahrt - Rechtsvertretung

GEBIETSKRANKENKASSE (Versichertenstand Innsbruck-Stadt)

| | | | | | |
|----------------------|--------|--------|--------|--------|--------|
| Arbeiter | 21.806 | 22.210 | 22.410 | 22.142 | 21.823 |
| Angestellte | 52.966 | 52.944 | 52.871 | 52.927 | 51.656 |
| Selbstversicherte | 2.840 | 2.861 | 2.868 | 2.856 | 2.796 |
| Kriegshinterbliebene | 35 | 35 | 35 | 35 | 38 |
| zusammen | 77.647 | 78.050 | 78.184 | 77.960 | 76.313 |

Quelle: Tiroler Gebietskrankenkasse

KRANKENANSTALTEN

| | | | | | |
|------------------------------------|--------|--------|--------|---------|---------|
| Bettenzahl | 1.810 | 1.810 | 1.810 | 1.810 | 1.824 |
| Zahl der Patienten (am Monatsende) | 1.150 | 1.402 | 1.101 | 1.218 | 1.243 |
| Verpflegstage | 46.077 | 47.480 | 46.200 | 139.757 | 141.081 |
| durchschn. Bettenausnutzung (%) | 84,9 | 84,6 | 85,1 | 84,9 | 85,0 |
| Verweildauer (Tage) | 5,4 | 5,7 | 5,6 | 5,5 | 5,8 |

Quelle: TILAK, Sanatorium der Barmherzigen Schwestern, Militärspital

INNSBRUCKER MENÜ SERVICE

| | | | | | |
|--------------------|--------|--------|--------|--------|--------|
| versorgte Personen | 611 | 633 | 648 | 631 | 626 |
| verabreichte Essen | 13.362 | 14.121 | 14.134 | 41.617 | 41.100 |

Quelle: Innsbrucker Soziale Dienste gemeinnützige GmbH

"ESSEN OFENFRISCH" DER VOLKSHILFE

| | | | | | |
|--------------------|-----|-----|-----|-------|-------|
| versorgte Personen | 23 | 22 | 21 | 22 | 37 |
| verabreichte Essen | 604 | 590 | 580 | 1.774 | 2.558 |

Quelle: Volkshilfe Tirol

GRUNDSICHERUNGEN

| | | | | | |
|---|-------|-------|-------|-------|-------|
| unterstützte Haushalte im Erhebungszeitraum | 1.539 | 1.599 | 1.336 | 2.112 | 1.922 |
|---|-------|-------|-------|-------|-------|

| Merkmal | Nettoaussgaben im ... Quartal in 1.000 Euro | | | | |
|--------------------------------------|---|---------|---------|---------|---------|
| | 2./2007 | 1./2007 | 4./2006 | 3./2006 | 2./2006 |
| Grundsicherungsausgaben insgesamt | 3.153 | 2.962 | 3.101 | 2.939 | 2.809 |
| dar. für Ernährung / Lebensunterhalt | 1.193 | 1.175 | 1.109 | 1.104 | 1.073 |
| für Unterkunft | 1.327 | 1.127 | 1.316 | 1.242 | 1.114 |
| für Krankenhilfe / -versicherung | 508 | 533 | 523 | 477 | 504 |

Quelle: Magistratsabteilung II, Referat Sozialhilfe

| Merkmal | Monat | | | 2. Quartal | |
|--|--------------|--------------|--------------|---------------|---------------|
| | April | Mai | Juni | 2007 | 2006 |
| HAUSKRANKENPFLEGE ¹⁾, PFLEGEHILFE UND HAUSHALTSHILFE | | | | | |
| Haushalts- und Altenhilfe | | | | | |
| versorgte Personen; Einrichtungen | 560 | 572 | 555 | 562 | 528 |
| dar. männlich | 130 | 128 | 118 | 125 | 121 |
| weiblich | 430 | 444 | 437 | 437 | 406 |
| dav. in keiner Pflegestufe | 138 | 149 | 142 | 143 | 137 |
| Pflegestufe 1 | 102 | 104 | 99 | 102 | 91 |
| Pflegestufe 2 | 178 | 181 | 179 | 179 | 168 |
| Pflegestufe 3 | 71 | 71 | 67 | 70 | 57 |
| Pflegestufe 4 | 44 | 41 | 40 | 42 | 51 |
| Pflegestufe 5 | 20 | 20 | 20 | 20 | 19 |
| Pflegestufe 6 | 4 | 4 | 5 | 4 | 1 |
| Pflegestufe 7 | 3 | 2 | 3 | 3 | 3 |
| dar. bis 40. Lebensjahr | 6 | 5 | 4 | 5 | 9 |
| 41 bis 50 | 9 | 7 | 7 | 8 | 5 |
| 51 bis 60 | 27 | 27 | 26 | 27 | 27 |
| 61 bis 65 | 23 | 21 | 23 | 22 | 23 |
| 66 bis 70 | 52 | 53 | 53 | 53 | 33 |
| 71 bis 75 | 47 | 49 | 50 | 49 | 47 |
| 76 bis 80 | 76 | 83 | 83 | 81 | 76 |
| 81 bis 85 | 149 | 147 | 144 | 147 | 155 |
| 86 bis 90 | 117 | 121 | 116 | 118 | 102 |
| über 90 | 48 | 52 | 49 | 50 | 48 |
| Pflegestunden insgesamt | 5.044 | 5.069 | 4.960 | 15.073 | 15.776 |
| dav. Haushaltshilfe | 2.121 | 2.043 | 2.006 | 6.170 | 5.844 |
| Pflegehilfe | 2.135 | 2.202 | 2.165 | 6.502 | 7.489 |
| Hauskrankenpflege ¹⁾ | 720 | 754 | 731 | 2.205 | 2.232 |
| Hauskrankenpflege (mediz.) | 68 | 71 | 58 | 197 | 211 |

¹⁾ nichtmedizinische Hauskrankenpflege

VERANSTALTUNGEN IN SPRENGELZENTREN

| | | | | | |
|-----------------------------|-------|-------|-------|-------|-------|
| Eigenveranstaltungen | 113 | 125 | 97 | 335 | 281 |
| Teilnehmer | 1.354 | 1.337 | 974 | 3.665 | 2.933 |
| Fremdveranstaltungen | 196 | 216 | 211 | 623 | 599 |
| Teilnehmer | 2.196 | 2.442 | 2.335 | 6.973 | 5.900 |

Quelle: Innsbrucker Soziale Dienste gemeinnützige GmbH

MITTAGSTISCH IN STÄDT. SCHULEN, KINDERGÄRTEN, HORTEN

| | | | | | |
|--|-------|-------|-------|--------|--------|
| Mittagstisch in städt. Schulen | | | | | |
| Tagesheimschulen | 18 | 18 | 18 | 18 | 11 |
| betreute Kinder | 703 | 697 | 694 | 698 | 450 |
| konsumierte Essen | 5.448 | 7.120 | 7.186 | 19.754 | 12.541 |
| Mittagstisch in städt. Kindergärten ¹⁾ | | | | | |
| Kindergärten | 20 | 20 | 20 | 20 | 16 |
| betreute Kinder | 454 | 479 | 460 | 464 | 404 |
| konsumierte Essen | 4.146 | 5.681 | 6.912 | 16.739 | 14.285 |
| Mittagstisch in städt. Horten ¹⁾ | | | | | |
| Horte | 9 | 9 | 9 | 9 | 10 |
| betreute Kinder | 313 | 309 | 304 | 309 | 341 |
| konsumierte Essen | 3.447 | 4.621 | 5.298 | 13.366 | 13.961 |

¹⁾ Junidaten inkl. Juli bis Ferienbeginn

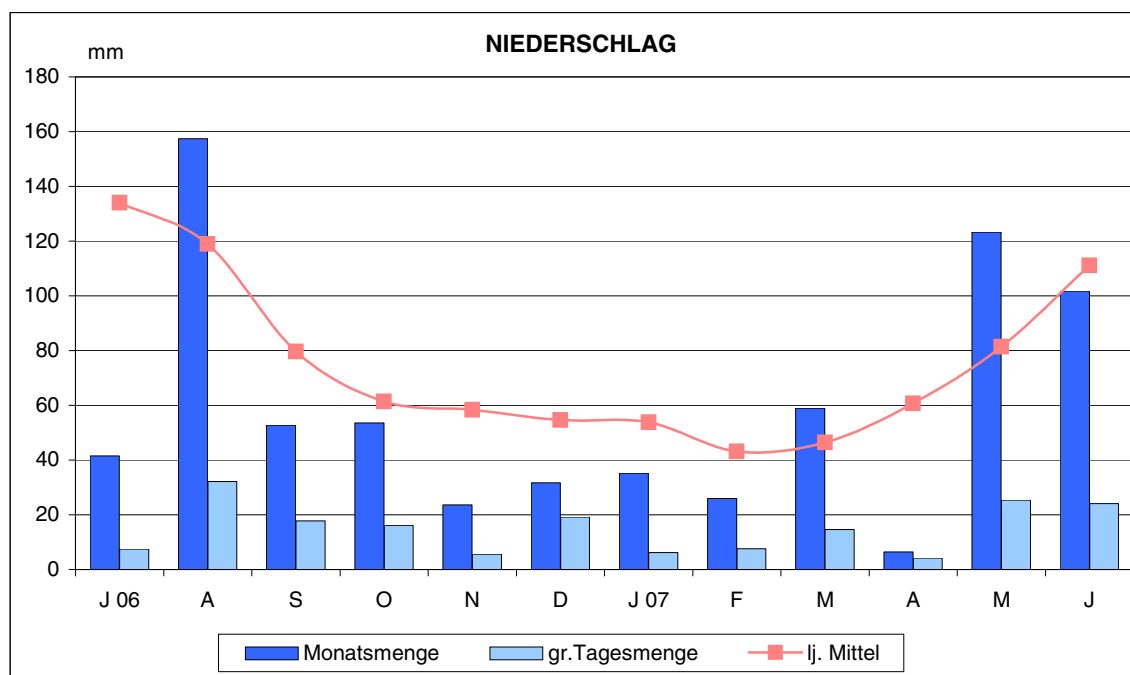
Quelle: Magistratsabteilung V, Referat Schulverwaltung, Referat Kinderbetreuungseinrichtungen

| Merkmal | Monat | | | 2. Quartal | |
|---------|-------|-----|------|------------|------|
| | April | Mai | Juni | 2007 | 2006 |

WITTERUNGSÜBERSICHT

| | | | | | |
|---------------------------------------|-------|-------|-------|-------|-------|
| Luftdruck-Monatsmittel (hPa) | 947,9 | 942,1 | 943,7 | 944,6 | 946,8 |
| Maximum | 955,5 | 950,8 | 952,4 | 955,5 | 956,9 |
| Tag | 2. | 24. | 26. | 2.4. | 12.6. |
| Minimum | 937,0 | 924,4 | 934,5 | 924,4 | 931,8 |
| Tag | 3. | 28. | 15. | 28.5. | 5.4. |
| Lufttemperatur-Monatsmittel (C°) | 14,8 | 15,8 | 18,9 | 16,5 | 14,2 |
| Maximum | 27,9 | 31,2 | 33,0 | 33,0 | 32,4 |
| Tag | 26. | 21. | 20. | 20.6. | 15.6. |
| Minimum | 1,9 | 4,8 | 9,2 | 1,9 | -1,8 |
| Tag | 6. | 31. | 26. | 6.4. | 7.4. |
| mittlere relative Feuchtigkeit (%) | 61 | 69 | 71 | 67 | 68 |
| Sonnenscheindauer (Stunden) | 303,8 | 214,3 | 222,8 | 740,9 | 599,7 |
| Bewölkungsmittel (Zehntel) | 4,6 | 7,2 | 7,7 | 6,5 | 7,4 |
| Niederschlagsmenge (mm) | 6,4 | 123,3 | 101,7 | 231,4 | 242,3 |
| größte Tagesmenge (mm) | 4,2 | 25,4 | 24,1 | 25,4 | 23,8 |
| Tag | 3. | 28. | 25. | 28.5. | 22.6. |
| Summe der Neuschneehöhen (cm) | - | - | - | - | - |
| Tage mit Niederschlägen | 6 | 15 | 25 | 46 | 51 |
| davon mit Regen | 6 | 15 | 25 | 46 | 49 |
| Schneeregen | - | - | - | - | 2 |
| Schneefall | - | - | - | - | - |
| Tage mit Schneedecke | - | - | - | - | - |
| Gewitter | - | 2 | 4 | 6 | 4 |
| Tage mit Südföhn | 3 | 5 | 1 | 9 | 6 |
| Frosttage (Temp.Min. < 0C°) | - | - | - | - | 3 |
| Eistage (Temp.Max. < 0C°) | - | - | - | - | - |
| Sommertage (Temp.Max. > 25C°) | 14 | 13 | 19 | 46 | 24 |
| Tropentage (Temp.Max. > 30C°) | - | 3 | 2 | 5 | 11 |
| heitere Tage (Bewölkungsmittel < 2,0) | 7 | 2 | 1 | 10 | 6 |
| trübe Tage (Bewölkungsmittel > 8,0) | 5 | 14 | 6 | 25 | 49 |
| Tage ohne Sonne | 1 | 3 | 1 | 5 | 3 |

Quelle: Institut für Meteorologie und Geophysik der Universität Innsbruck



| Merkmal | Standort der Messstelle | Monat | | | 2. Quartal | |
|---------|-------------------------|-------|-----|------|------------|------|
| | | April | Mai | Juni | 2007 | 2006 |

MESSERGEBNISSE DER IMMISSIONSÜBERWACHUNG

SCHWEFELDIOXID (SO₂)

| | | | | | | |
|---------------------------------------|-----------------|---|---|---|---|---|
| Monatsmittel (µg/m ³) | Fallmerayerstr. | 2 | 1 | 1 | 1 | 1 |
| Max. Tagesmittel (µg/m ³) | Fallmerayerstr. | 4 | 2 | 2 | 4 | 4 |

STICKSTOFFMONOXID (NO)

| | | | | | | |
|-----------------------------------|-----------------|----|----|----|----|----|
| Monatsmittel (µg/m ³) | Fallmerayerstr. | 15 | 14 | 14 | 14 | 15 |
| | Andechsstr. | 13 | 10 | 8 | 10 | 11 |
| | Nordkette | 1 | 1 | 1 | 1 | 1 |

| | | | | | | |
|---------------------------------------|-----------------|----|----|----|----|----|
| Max. Tagesmittel (µg/m ³) | Fallmerayerstr. | 30 | 29 | 35 | 35 | 37 |
| | Andechsstr. | 23 | 22 | 22 | 23 | 24 |
| | Nordkette | 2 | 1 | 1 | 2 | 2 |

STICKSTOFFDIOXID (NO₂)

| | | | | | | |
|-----------------------------------|-----------------|----|----|----|----|----|
| Monatsmittel (µg/m ³) | Fallmerayerstr. | 38 | 32 | 33 | 34 | 39 |
| | Andechsstr. | 33 | 27 | 26 | 29 | 28 |
| | Nordkette | 6 | 3 | 3 | 4 | 4 |

| | | | | | | |
|---------------------------------------|-----------------|----|----|----|----|----|
| Max. Tagesmittel (µg/m ³) | Fallmerayerstr. | 66 | 51 | 51 | 66 | 64 |
| | Andechsstr. | 53 | 42 | 53 | 53 | 46 |
| | Nordkette | 11 | 8 | 5 | 11 | 9 |

OZON (O₃)

| | | | | | | |
|-----------------------------------|---------------|-----|-----|-----|-----|-----|
| Monatsmittel (µg/m ³) | Andechsstraße | 58 | 55 | 51 | 55 | 53 |
| | Sadrach | . | 73 | 65 | . | 71 |
| | Nordkette | 118 | 109 | 105 | 111 | 110 |

| | | | | | | |
|---------------------------------------|---------------|-----|-----|-----|-----|-----|
| Max. Tagesmittel (µg/m ³) | Andechsstraße | 101 | 91 | 80 | 101 | 94 |
| | Sadrach | 122 | 103 | 86 | 122 | 121 |
| | Nordkette | 160 | 133 | 124 | 160 | 148 |

FEINSTAUB PM10 GRAV.

| | | | | | | |
|-----------------------------------|-----------------|----|----|----|----|----|
| Monatsmittel (µg/m ³) | Fallmerayerstr. | 24 | 16 | 16 | 19 | 22 |
| | Andechsstr. | 25 | 16 | 15 | 19 | 20 |

| | | | | | | |
|---------------------------------------|-----------------|----|----|----|----|----|
| Max. Tagesmittel (µg/m ³) | Fallmerayerstr. | 40 | 23 | 28 | 40 | 49 |
| | Andechsstr. | 39 | 24 | 27 | 39 | 43 |

FEINSTAUB PM2.5 GRAV.

| | | | | | | |
|-----------------------------------|-----------------|----|----|----|----|----|
| Monatsmittel (µg/m ³) | Fallmerayerstr. | 17 | 12 | 12 | 14 | 15 |
|-----------------------------------|-----------------|----|----|----|----|----|

| | | | | | | |
|---------------------------------------|-----------------|----|----|----|----|----|
| Max. Tagesmittel (µg/m ³) | Fallmerayerstr. | 30 | 17 | 18 | 30 | 34 |
|---------------------------------------|-----------------|----|----|----|----|----|

Quelle: Amt der Tiroler Landesregierung, Landesforstinspektion

| Merkmal | Monat | | | 2. Quartal | |
|---------|-------|-----|------|------------|------|
| | April | Mai | Juni | 2007 | 2006 |

WASSERVERSORGUNG

| | | | | | |
|---|--------|--------|--------|--------|--------|
| Wasserdargebot aller eingeleiteter Quellen | | | | | |
| insgesamt (1.000 m³) | 1.972 | 2.079 | 2.443 | 6.494 | 7.728 |
| Schüttung der Mühlauer Quellen | | | | | |
| Max. Schüttung (l/sec.) | 700 | 755 | 930 | 930 | 1.149 |
| Min. Schüttung (l/sec.) | 616 | 614 | 762 | 614 | 713 |
| Wasserabgabe insgesamt (1.000 m³) | 1.151 | 1.093 | 1.074 | 3.318 | 3.059 |
| angeschlossene Objekte | 11.924 | 11.927 | 11.938 | 11.930 | 11.877 |

Quelle: Innsbrucker Kommunalbetriebe AG

STROMVERSORGUNG (MWh)

| | | | | | |
|---|--------|--------|--------|---------|---------|
| Stromaufbringung insgesamt | 62.664 | 63.677 | 62.065 | 188.406 | 193.115 |
| dav. TIWAG Bezug | 42.056 | 31.293 | 24.499 | 97.848 | 94.409 |
| Kraftwerkseinspeisung Nicht-Öko | 19.465 | 31.239 | 36.195 | 86.899 | 93.915 |
| Kraftwerkseinspeisung Öko | 1.143 | 1.145 | 1.371 | 3.659 | 4.789 |
| Netzverluste | 3.056 | 3.132 | 3.094 | 9.282 | 9.536 |
| Abgabe aus dem Netz an den Verbraucher | 59.608 | 60.454 | 58.971 | 179.033 | 183.578 |

Quelle: Innsbrucker Kommunalbetriebe AG

GASVERSORGUNG

| | | | | | |
|--|-------|-------|-------|-------|-------|
| Gasbezug (1.000 Nm³) | 2.863 | 1.760 | 1.397 | 6.020 | 6.728 |
| angeschlossene Objekte | 5.718 | 5.728 | 5.739 | 5.728 | 5.596 |

Quelle: Innsbrucker Kommunalbetriebe AG

INNSBRUCKER KLÄRANLAGE ¹⁾

| | | | | | |
|--|---------|---------|---------|---------|---------|
| Behandelte Abwassermenge (1.000 m³) | 1.136,3 | 1.604,8 | 1.610,5 | 4.351,6 | 4.581,7 |
| Schmutzstoffe | | | | | |
| Organische Verschmutzung (BSB₅²⁾) | | | | | |
| Zulauf (in Tonnen) | 431,7 | 528,7 | 483,3 | 1.443,7 | 1.365,4 |
| Restverschmutzung (Tonnen) | 3,5 | 7,1 | 5,5 | 16,1 | 17,9 |
| Reinigungsleistung in % | 99,2 | 98,7 | 98,8 | 98,9 | 98,7 |
| Stickstoff | | | | | |
| Zulauf (in Tonnen) | 71,1 | 64,1 | 54,6 | 189,8 | 197,3 |
| Restverschmutzung (Tonnen) | 14,3 | 16,0 | 9,5 | 39,8 | 58,2 |
| Reinigungsleistung in % | 79,9 | 75,0 | 82,6 | 79,0 | 70,5 |
| Phosphor | | | | | |
| Zulauf (in Tonnen) | 10,5 | 10,5 | 11,1 | 32,1 | 31,0 |
| Restverschmutzung (Tonnen) | 1,0 | 0,6 | 0,5 | 2,0 | 3,6 |
| Reinigungsleistung in % | 90,6 | 94,5 | 95,6 | 93,6 | 87,4 |

1) Das Entsorgungsgebiet umfasst Innsbruck und 14 Umlandgemeinden; Rundungsfehler nicht ausgeglichen.

2) BSB₅: Biologischer Sauerstoffbedarf in 5 Tagen

Quelle: Innsbrucker Kommunalbetriebe AG

| Merkmal | Monat | | | 2. Quartal | |
|---------|-------|-----|------|------------|------|
| | April | Mai | Juni | 2007 | 2006 |

MÜLLANLIEFERUNG IN DIE DEPONIE AHRENTAL (in Tonnen) ¹⁾

| | | | | | |
|---------------------------------|-------|-------|-------|--------|--------|
| Anlieferung insgesamt | 7.093 | 8.165 | 7.892 | 23.150 | 56.241 |
| darunter Hausmüll ²⁾ | 3.997 | 4.872 | 4.764 | 13.633 | 14.354 |
| Sperrmüll | 1.155 | 1.033 | 929 | 3.116 | 3.398 |
| Industrie- u. Gewerbemüll | 992 | 1.231 | 1.178 | 3.401 | 3.184 |
| Baustellenabfall | 579 | 392 | 494 | 1.464 | 685 |
| Rechengut | 82 | 94 | 96 | 272 | 252 |

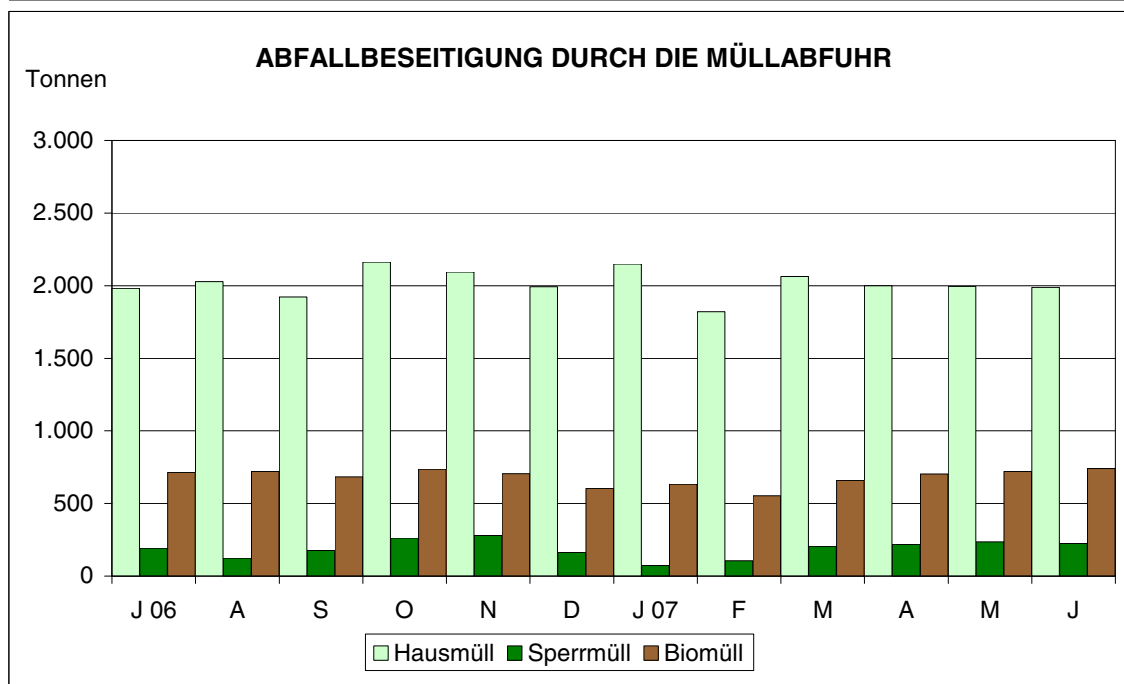
1) ab Oktober 1999 einschließlich Anlieferungen durch die ATM; im Quartal 2/06 Deponierung von Altlasten

2) inklusive Anlieferungen aus Pill

Quelle: Innsbrucker Kommunalbetriebe AG

ABFALLBESEITIGUNG DURCH DIE MÜLLABFUHR (in Tonnen)

| | | | | | |
|--------------------------------|-------|-------|-------|-------|--------|
| Abgeführte Müllmenge insgesamt | 2.923 | 2.953 | 2.954 | 8.829 | 11.857 |
| davon Hausmüll | 2.000 | 1.995 | 1.988 | 5.984 | 6.359 |
| Sperrmüll | 219 | 236 | 224 | 679 | 3.388 |
| Biomüll | 704 | 721 | 741 | 2.166 | 2.110 |



Quelle: Innsbrucker Kommunalbetriebe AG

BESEITIGUNG VON ALT- UND PROBLEMSOFFEN (in Tonnen)

| | | | | | |
|--------------------------------|-------|---------|-------|---------|---------|
| Altpapier und Kartonagen | 981,4 | 1.010,5 | 928,0 | 2.919,9 | 2.908,5 |
| Altmetalle - Metallverpackung | 34,6 | 43,1 | 34,2 | 111,9 | 104,7 |
| Altkunststoff | 197,0 | 205,0 | 192,4 | 594,4 | 582,5 |
| Altglas (Hohlglas - Container) | 322,7 | 362,3 | 290,1 | 975,1 | 1.091,9 |
| Altglas (Flachglas) | 7,3 | 7,6 | 8,2 | 23,1 | 18,9 |
| Problemstoffe | 30,1 | 18,9 | 25,5 | 74,4 | 90,5 |
| Kühlgeräte | 14,9 | 7,3 | 21,8 | 43,9 | 43,3 |
| Altmetalle - Eisenschrott | 106,9 | 82,4 | 84,0 | 273,3 | 319,5 |
| Elektronikschrött | 80,5 | 77,6 | 76,9 | 235,0 | 219,9 |

Quelle: Innsbrucker Kommunalbetriebe AG

Familiennamen in Innsbruck

Nachdem bereits die regelmäßigen Aufsätze über die häufigsten Vornamen auf reges Interesse gestoßen sind, werden nun erstmals in den Quartalsblättern auch die wichtigsten Familiennamen (Nachnamen) aufgelistet und dem interessierten Leser vorgestellt. Die Daten stammen aus dem lokalen Melderegister und beschränken sich auf die Hauptwohnsitzbevölkerung. In einem kurzen historischen Abriss wird einleitend auf die Entstehungsgeschichte der Nach- bzw. Zunamen eingegangen.

Den Familiennamen wurde zunächst lediglich geringe Bedeutung geschenkt. In den Bezeichnungen "Zuname, Nachname" kommt die ursprüngliche Wertigkeit eindrucksvoll zum Ausdruck. So ist etwa im kirchlichen Gebrauch lange Zeit der Familienname bloß zweitrangig und auch viele Personenverzeichnisse (Matrikel) wurden noch bis ins 18. Jahrhundert alphabetisch nach Rufnamen geordnet. Bekannt ist weiters, dass gerade Künstler (z.B. Dürer) in ihren Monogrammen den Rufnamen besonders hervorheben. Darüber hinaus gab es damals sogar Empfehlungen, den Rufnamen groß, den Familiennamen aber klein zu schreiben.

Ab dem Jahre 1000 findet man vereinzelt bereits zweinamige Einträge in Urkunden. Es ist dies gleichsam der Start in eine neue Epoche: der Übergang von der "Einnamigkeit" zur "Zweinamigkeit". Dieser wurde notwendig, weil immer mehr Menschen denselben Rufnamen trugen, Verwechslungen häufiger wurden und eine Unterscheidung wegen der Vielzahl nur noch schwer möglich war. Seit dem 17. Jahrhundert existieren schließlich behördliche Vorschriften zur Durchsetzung der "Zweinamigkeit". Auch ein etwaiger Wechsel des Familiennamens, so wie die Schreibweise wurde nun geregelt. Heute ist in fast allen Ländern für Personen ein Vor- und Familienname zwingend vorgeschrieben.

Laut österreichischem Personenstandsgesetz (§ 10 Abs. 2) ist die Person "jedenfalls durch Familiennamen und Vornamen zu bestimmen."

Sollte die Herkunft und der Name einer Person nicht ermittelt werden können, so hat "der Landeshauptmann einen gebräuchlichen Familiennamen und Vornamen festzusetzen" (§ 51 Abs. 1 PStG). Ein Familienname oder Vorname kann geändert werden, wenn wichtige Gründe vorliegen. Die Voraussetzungen dafür sind im Namensänderungsgesetz (NÄG) festgeschrieben.

Nach der Onomastik werden die Familiennamen in sechs Hauptgruppen eingeteilt:

1. **Patronyme** – nach dem Vornamen des Vaters (z.B. Karl Friedrich(s))
2. **Metronyme** – von der Mutter abgeleitete Familiennamen (z.B. Meiensohn)
3. **Toponyme** – abgeleitet vom Herkunftsort (z.B. Salzburger, Wiener)
4. **Wohnstättennamen** – zumeist Lagebezeichnungen (z.B. Neuhaus)

5. Berufsnamen – Personen werden nach Stand und Beruf benannt (z.B. Müller, Schmied, Wagner, Fischer, Tischler, Jäger, Meyer)

6. Übernamen – der Träger wird nach körperlichen, charakterlichen oder biografischen Eigenheiten benannt (z.B. Lang, Kurz, Groß, Fromm, Schwarz)

Vertraut man den unterschiedlichsten Quellen, so ist der häufigste Familienname der Welt das chinesische "Li" mit mehr als 90 Millionen Vorkommen. Auffallend ist, dass die Chinesen, im Vergleich zu anderen Ländern, mit einer minimalen Anzahl von Familiennamen (etwa 3.600) das Auslangen finden.

Die aktuelle Statistik der Innsbrucker Familiennamen beruht auf einer Auswertung zum Stichtag 15. Juni. Dabei wurden auch die bei Eheschließungen immer öfter gewählten Doppelnamen separat gezählt und nicht dem "ersten Namen" zugerechnet.

Insgesamt waren rund 118 Tausend Einwohner (Nennungen) namentlich zu erfassen und alphabetisch nach Gruppen zu sortieren.

Tabelle 1: Familiennamen mit 100 und mehr Nennungen

| Familienname | Nennungen | | Familienname | Nennungen | |
|--------------|-----------|--------------------|--------------|-----------|--------------------|
| | abs. | in % ¹⁾ | | abs. | in % ¹⁾ |
| Mair | 452 | 0,4 | Gasser | 191 | 0,2 |
| Mayr | 441 | 0,4 | Berger | 187 | 0,2 |
| Egger | 440 | 0,4 | Fritz | 185 | 0,2 |
| Huber | 407 | 0,3 | Brunner | 181 | 0,2 |
| Hofer | 380 | 0,3 | Leitner | 181 | 0,2 |
| Müller | 368 | 0,3 | Schmid | 179 | 0,2 |
| Moser | 336 | 0,3 | Weber | 179 | 0,2 |
| Gruber | 307 | 0,3 | Wolf | 176 | 0,1 |
| Kofler | 295 | 0,2 | Jäger | 169 | 0,1 |
| Winkler | 290 | 0,2 | Eder | 167 | 0,1 |
| Steiner | 282 | 0,2 | Thaler | 167 | 0,1 |
| Auer | 281 | 0,2 | Eller | 166 | 0,1 |
| Fuchs | 249 | 0,2 | Peer | 154 | 0,1 |
| Lechner | 243 | 0,2 | Schwarz | 154 | 0,1 |
| Rainer | 234 | 0,2 | Neuner | 153 | 0,1 |
| Plattner | 227 | 0,2 | Stolz | 148 | 0,1 |
| Wieser | 224 | 0,2 | Baumgartner | 147 | 0,1 |
| Pichler | 221 | 0,2 | Maier | 147 | 0,1 |
| Schneider | 210 | 0,2 | Wagner | 147 | 0,1 |
| Hauser | 207 | 0,2 | Haller | 140 | 0,1 |
| Schöpf | 200 | 0,2 | Yilmaz | 140 | 0,1 |
| Fischer | 191 | 0,2 | Bauer | 138 | 0,1 |

Tabelle 1: Familiennamen mit 100 und mehr Nennungen – Fortsetzung

| Familiennamenname | Nennungen | | Familiennamenname | Nennungen | |
|-------------------|-----------|--------------------|-------------------|-----------|--------------------|
| | abs. | in % ¹⁾ | | abs. | in % ¹⁾ |
| Jenewein | 136 | 0,1 | Ploner | 114 | 0,1 |
| Lener | 136 | 0,1 | Strobl | 112 | 0,1 |
| Reiter | 136 | 0,1 | Praxmarer | 107 | 0,1 |
| Rieder | 134 | 0,1 | Nairz | 106 | 0,1 |
| Mayer | 128 | 0,1 | Sailer | 106 | 0,1 |
| Ebner | 127 | 0,1 | Schwaiger | 105 | 0,1 |
| Ortner | 127 | 0,1 | Kopp | 104 | 0,1 |
| Mader | 126 | 0,1 | Zimmermann | 104 | 0,1 |
| Maurer | 122 | 0,1 | Plank | 103 | 0,1 |
| Kuen | 121 | 0,1 | Stern | 103 | 0,1 |
| Riedl | 121 | 0,1 | Hörtnagl | 102 | 0,1 |
| Kaufmann | 120 | 0,1 | Haid | 100 | 0,1 |
| Kapferer | 117 | 0,1 | Huter | 100 | 0,1 |
| Lackner | 117 | 0,1 | Schmidt | 100 | 0,1 |
| Angerer | 116 | 0,1 | Singer | 100 | 0,1 |
| Juen | 116 | 0,1 | | | |

1) In Prozent aller Nennungen

Quelle: Lokales Melderegister

Das Ergebnis ist selbst für Insider überraschend. Kaum jemand hat mit einer derartigen Namensvielfalt gerechnet. Sage und schreibe 24.089 verschiedene Nachnamen sind das beachtliche Resultat der Auszählung. Nahezu die Hälfte der Namen (11.575) ist nur einmal vertreten.

Die "Maiers" in den verschiedenen Schreibweisen geben unter den Familiennamen den Ton an. An der Spitze steht "Mair" mit 452 (0,4 %) Nennungen. Fast ebenso oft ist "Mayr" mit 441 (0,4 %) Vorkommen präsent. Danach folgt der Name "Egger", auf den 440 Personen hören. Fasst man die unterschiedlichen "Maiers" zusammen (Maier, Mair, Mayer, Mayr), so weitet sich der Personenkreis auf 1.168 (1,0 %) Männer und Frauen aus. Kein anderer Familienname verfügt über ein derart großes Personenreservoir.

Der vierte Rang in der Häufigkeitsreihung gehört dem Namen "Huber". Genau 407 Einwohner (0,3 %) trugen ihn zum Zeitpunkt der Auswertung. Weiters sind im Spitzenfeld noch die Familiennamen Hofer (380), Müller (368), Moser (336) und Gruber (307) zu finden. Zwischen 200 und 300 Einwohner führen die Namen Kofler (295), Winkler (290), Steiner (282), Auer (281), Fuchs (249), Lechner (243), Rainer (234), Plattner (227), Wieser (224), Pichler (221), Schneider (210), Hauser (207) und Schöpf (200).

75 Familiennamen – das sind 0,3 Prozent aller dokumentierten Namen – weisen mehr als 100 Nennungen auf. Knapp 11 Prozent der Wohnbevölkerung tragen einen Nachnamen aus dieser Gruppe.

Unter den "fremdländisch" klingenden Familiennamen stellen die Namen Denis (97), Öztürk (90), Stanojevic (77), Marinkovic (71), Tosun (71) und Sahin (68) die stärksten Kontingente. Zahlreiche Träger dieser Namen wurden inzwischen durch Einbürgerung österreichische Staatsbürger.

Tabelle 2: Familiennamen mit 20 und mehr Nennungen von ausländischen Bewohnern

| Familiennamen | Nennungen | | Familiennamen | Nennungen | |
|---------------|-----------|--------------------|----------------|-----------|--------------------|
| | abs. | in % ¹⁾ | | abs. | in % ¹⁾ |
| Stanojevic | 74 | 0,4 | Djordjevic | 24 | 0,1 |
| Marinkovic | 58 | 0,3 | Ilic | 24 | 0,1 |
| Radosavljevic | 53 | 0,3 | Hafizovic | 23 | 0,1 |
| Ilic | 47 | 0,3 | Kovacevic | 23 | 0,1 |
| Yilmaz | 46 | 0,3 | Ünal | 23 | 0,1 |
| Tosun | 45 | 0,3 | Ünlü | 23 | 0,1 |
| Öztürk | 43 | 0,3 | Arslan | 22 | 0,1 |
| Jovanovic | 40 | 0,2 | Ljubisavljevic | 22 | 0,1 |
| Müller | 40 | 0,2 | Milenkovic | 22 | 0,1 |
| Demir | 39 | 0,2 | Obradovic | 22 | 0,1 |
| Petrovic | 37 | 0,2 | Sertkaya | 22 | 0,1 |
| Milosevic | 36 | 0,2 | Simic | 22 | 0,1 |
| Stojanovic | 35 | 0,2 | Dogan | 21 | 0,1 |
| Tomic | 35 | 0,2 | Erdogan | 21 | 0,1 |
| Aksoy | 32 | 0,2 | Hofer | 21 | 0,1 |
| Markovic | 31 | 0,2 | Sahin | 21 | 0,1 |
| Acar | 28 | 0,2 | Kaya | 20 | 0,1 |
| Savic | 28 | 0,2 | Rakic | 20 | 0,1 |
| Nikolic | 27 | 0,2 | Schneider | 20 | 0,1 |
| Milosavljevic | 25 | 0,2 | | | |

1) In Prozent aller Nennungen

Quelle: Lokales Melderegister

17.758 ausländische Staatsbürger hatten am 15. Juni den Mittelpunkt ihrer Lebensinteressen (Hauptwohnsitz) in Innsbruck. Diesen Mitbürgern waren 9.640 verschiedene Familiennamen zugeordnet. Der Anteil der "Singlenamen" (7.007) ist mit 72,7 % äußerst hoch. Die meisten Nennungen erzielte der Nachname "Stanojevic" (74). Dahinter liegen die Namen "Marinkovic" (58) "Radosavljevic" (53) und "Ilic" (47). Einen größeren ausländischen Personenkreis repräsentieren weiters die Namen "Yilmaz" (46), "Tosun" (45), "Öztürk" (43), "Jovanovic" (40) und der durchaus einheimische Name "Müller" (40).

Demographischer Bericht 2006

Die wichtigsten Komponenten der natürlichen Bevölkerungsbewegungen – die Geburten und Sterbefälle – haben sich im vergangenen Vierteljahrhundert meistens gegenläufig entwickelt. Während erstere bereits seit 1997 ununterbrochen unter dem Ausgangsniveau des Basisjahres 1982 liegen, haben letztere dieses stets überschritten. Im Vergleichszeitraum (1982 – 2006) streut die Zahl der Lebendgeborenen zwischen 987 (2001) – es handelt sich dabei um die niedrigste Geburtenzahl seit 1950 – und 1.236 (1991). Nach vier Jahren mit steigenden Geborenenziffern ist 2006 leider wieder ein Rückgang eingetreten. Die Zahl der Lebendgeborenen hat sich gegenüber dem Vorjahr um 48 (- 4,4 Prozent) verringert. Bei den Sterbefällen beträgt die Schwankungsbreite im Beobachtungszeitraum 382. Sie resultiert aus dem höchsten Wert (1.323) im Jahr 1983 und der minimalen Anzahl (941) gleich zu Beginn.

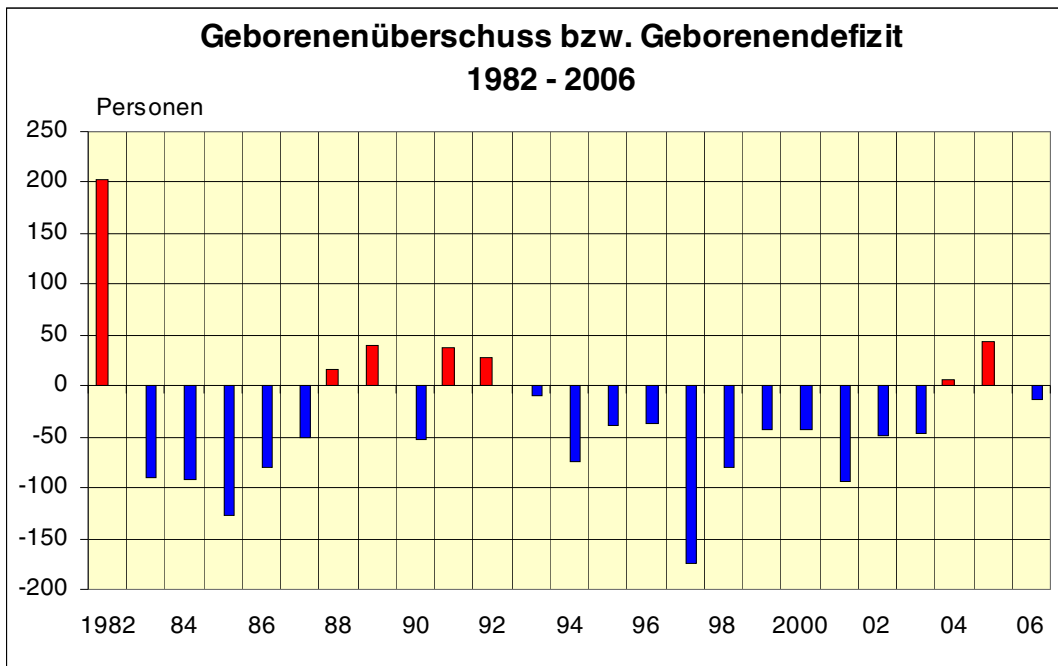
Tab 1: Geborenenüberschuss bzw. Geborenendefizit 1982 – 2006

| Jahr | Zahl der.... | | Überschuss | | 1982 = 100 | |
|------|--------------|-------------|------------|------------|------------|------------|
| | Geborenen | Gestorbenen | Geborene | Gestorbene | Geborene | Gestorbene |
| 1982 | 1.143 | 941 | 202 | - | 100 | 100 |
| 1983 | 1.234 | 1.323 | - | 89 | 108 | 141 |
| 1984 | 1.147 | 1.238 | - | 91 | 100 | 132 |
| 1985 | 1.146 | 1.274 | - | 128 | 100 | 135 |
| 1986 | 1.151 | 1.231 | - | 80 | 101 | 131 |
| 1987 | 1.134 | 1.184 | - | 50 | 99 | 126 |
| 1988 | 1.172 | 1.155 | 17 | - | 103 | 123 |
| 1989 | 1.175 | 1.136 | 39 | - | 103 | 121 |
| 1990 | 1.153 | 1.205 | - | 52 | 101 | 128 |
| 1991 | 1.236 | 1.199 | 37 | - | 108 | 127 |
| 1992 | 1.212 | 1.185 | 27 | - | 106 | 126 |
| 1993 | 1.225 | 1.234 | - | 9 | 107 | 131 |
| 1994 | 1.130 | 1.205 | - | 75 | 99 | 128 |
| 1995 | 1.149 | 1.188 | - | 39 | 101 | 126 |
| 1996 | 1.167 | 1.204 | - | 37 | 102 | 128 |
| 1997 | 1.056 | 1.230 | - | 174 | 92 | 131 |
| 1998 | 1.075 | 1.156 | - | 81 | 94 | 123 |
| 1999 | 1.045 | 1.088 | - | 43 | 91 | 116 |
| 2000 | 1.051 | 1.093 | - | 42 | 92 | 116 |
| 2001 | 987 | 1.081 | - | 94 | 86 | 115 |
| 2002 | 1.039 | 1.088 | - | 49 | 91 | 116 |
| 2003 | 1.054 | 1.100 | - | 46 | 92 | 117 |
| 2004 | 1.073 | 1.066 | 7 | - | 94 | 113 |
| 2005 | 1.092 | 1.048 | 44 | - | 96 | 111 |
| 2006 | 1.044 | 1.058 | - | 14 | 91 | 112 |

Quelle: Statistik Austria

Die Bilanz aus der Gegenüberstellung von Lebendgeborenen und Sterbefällen ergibt für die meisten Jahre Geborenendefizite. Lediglich in sieben von 25 Jahren übertrifft die Geburtenzahl jene der Gestorbenen. Der Überhang war 1982 mit einem Plus von 202 Geborenen am höchsten. Einen Geborenenüberschuss weisen weiters die Jahre 1988 (+ 17), 1989 (+ 39), 1991 (+ 37), 1992 (+ 27) und nach langer Durststrecke wiederum die Jahre 2004 (+ 7) und 2005 (+ 44) auf. In den restlichen Beobachtungsjahren gab es stets mehr Sterbefälle als Geburten. Das Geborenendefizit schwankt dabei zwischen 174 (1997) und 9 (1993).

Abbildung 1:



Geburten und Fertilität

Der "Babyboom" mit über 1.500 Geburten pro Jahr ist längst Vergangenheit und wird aus heutiger Sicht nach allen seriösen Prognosen kaum wiederkehren. Das niedrige Geburtenniveau ist Realität und Faktum. Sporadische "Ausreißer" haben sich immer als Strohfeder erwiesen und nie eine Trendumkehr bewirkt. Eine Ursache ist darin zu suchen, dass jene Eltern, die jetzt Kinder haben müssten, leider nie geboren wurden.

Auch das stetig steigende Alter der Mütter, durch das die mögliche biologische Phase des "Kinderkriegens" permanent verkürzt wird, wirkt sich keinesfalls vorteilhaft auf die Geburtenziffer aus. So ist etwa in den vergangenen 25 Jahren das Durchschnittsalter der Mütter ehelicher Kinder um 3,4 Jahre angestiegen. Die verheirateten Mütter, die im Berichtsjahr ihre Kinder zur Welt gebracht haben, waren im Schnitt bereits 31,3 Jahre alt. 1999 wurde die "30-Jahrschwelle" erstmals überschritten. Noch augenscheinlicher lässt sich der "Al-

tersschub" bei den Müttern unehelicher Kinder demonstrieren. Das Durchschnittsalter, am Beginn der Beobachtungsperiode bei rund 24 Jahren gelegen, hat sich auf 29,6 Jahre erhöht. Der Abstand zum Durchschnittsalter der ehelichen Mütter ist von Jahr zu Jahr kleiner geworden und bereits auf 1,7 Jahre geschrumpft. Waren es früher eher "Teenager", die uneheliche Kinder zur Welt brachten, so sind es heute vermehrt "reife" Frauen, die eine außereheliche Schwangerschaft in Kauf nehmen.

Tabelle 2: Lebendgeborene nach Legitimität und Alter der Mutter 1982 – 2006

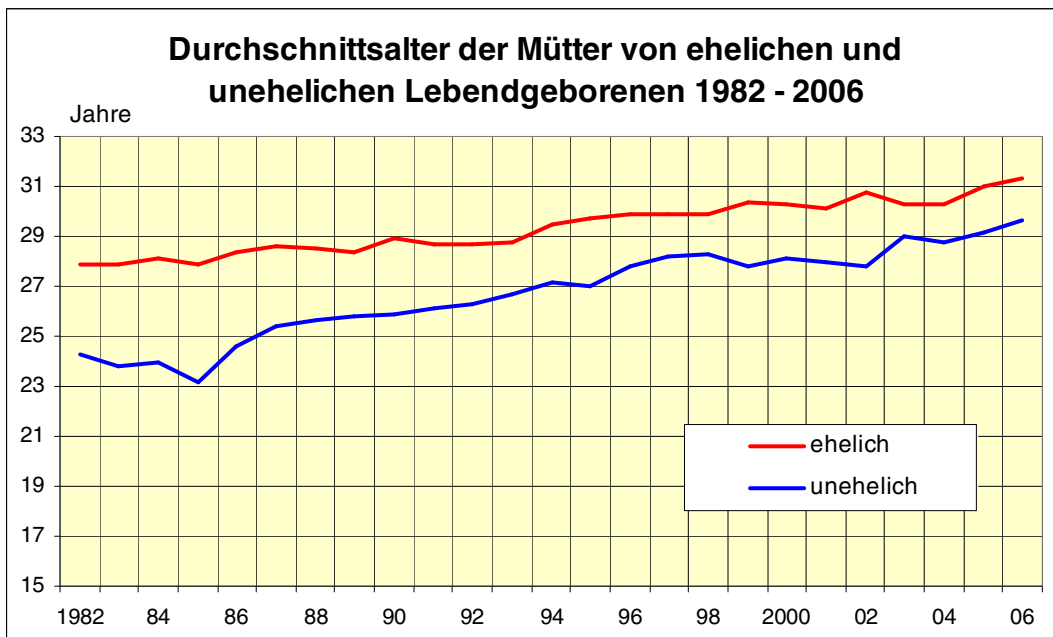
| Jahr | Lebendgeborene in Prozent | | Ø-Alter der Mütter von...Kindern | | auf 100 Knaben |
|------|---------------------------|-----------|----------------------------------|-------------|---------------------|
| | ehelich | unehelich | ehelichen | unehelichen | entfallen...Mädchen |
| 1982 | 70,2 | 29,8 | 27,9 | 24,3 | 104 |
| 1983 | 70,7 | 29,3 | 27,9 | 23,8 | 90 |
| 1984 | 69,1 | 30,9 | 28,1 | 24,0 | 108 |
| 1985 | 68,4 | 31,6 | 27,9 | 23,2 | 88 |
| 1986 | 69,0 | 31,0 | 28,4 | 24,6 | 92 |
| 1987 | 68,0 | 32,0 | 28,6 | 25,4 | 98 |
| 1988 | 70,2 | 29,8 | 28,5 | 25,6 | 86 |
| 1989 | 68,3 | 31,7 | 28,4 | 25,8 | 103 |
| 1990 | 66,6 | 33,4 | 28,9 | 25,9 | 99 |
| 1991 | 66,7 | 33,3 | 28,7 | 26,1 | 97 |
| 1992 | 68,3 | 31,7 | 28,7 | 26,3 | 89 |
| 1993 | 67,3 | 32,7 | 28,8 | 26,7 | 83 |
| 1994 | 66,1 | 33,9 | 29,5 | 27,2 | 91 |
| 1995 | 66,1 | 33,9 | 29,7 | 27,0 | 85 |
| 1996 | 64,2 | 35,8 | 29,9 | 27,8 | 95 |
| 1997 | 67,6 | 32,4 | 29,9 | 28,2 | 92 |
| 1998 | 65,6 | 34,4 | 29,9 | 28,3 | 106 |
| 1999 | 64,2 | 35,8 | 30,4 | 27,8 | 86 |
| 2000 | 65,5 | 34,5 | 30,3 | 28,1 | 84 |
| 2001 | 62,6 | 37,4 | 30,1 | 28,0 | 105 |
| 2002 | 63,2 | 36,8 | 30,8 | 27,8 | 103 |
| 2003 | 62,4 | 37,6 | 30,3 | 29,0 | 89 |
| 2004 | 61,4 | 38,6 | 30,3 | 28,8 | 94 |
| 2005 | 59,9 | 40,1 | 31,0 | 29,2 | 103 |
| 2006 | 60,7 | 39,3 | 31,3 | 29,6 | 94 |

Quelle: Statistik Austria; eigene Berechnungen

In Bezug auf die Sexualproportion ist anzumerken, dass im Allgemeinen mehr Knaben als Mädchen geboren werden und dass es eine ungleiche Sterblichkeit der Geschlechter gibt. Der deutsche Demograph Johann Peter Süßmilch spricht in diesem Zusammenhang von einem Naturgesetz, in dem festgeschrieben ist, dass "im Großen und Ganzen jederzeit mehr Knaben als Mädchen geboren werden, und zwar allezeit und überall gegen 20 Töchter 21 Söhne oder gegen 25 Töchter 26 Söhne oder welches einerley ist, es werden

allzeit auf Hundert 4 bis 5 Söhne mehr als Töchter geboren." Der höhere Knabenanteil unter den Säuglingen wird wegen des erhöhten Sterberisikos der männlichen Kleinkinder und Jugendlichen bis zur Erreichung des Heiratsalters weitgehend ausgeglichen. Auch bei den Innsbrucker Lebendgeborenen ist in nahezu allen Jahren des Untersuchungszeitraumes ein Knabenüberschuss evident. Dieser war im Jahre 1993 mit 120 Knaben auf 100 Mädchen am größten. Neunmal gab es in der 25-jährigen Beobachtungsreihe ein Mädchenplus bei den Neugeborenen.

Abbildung 2:



Im Vorjahr hat die Unehelichenrate erstmalig die 40-Prozentmarke überschritten. Dieser Spitzenwert wurde 2006 zwar nicht mehr ganz erreicht (39,3 %), dennoch sprechen alle Zeichen für einen weiteren Anstieg. Bereits für das 1. Quartal 2007 wird eine Unehelichenquote von knapp 50 Prozent ausgewiesen. Abgesehen von einigen Auf und Ab zeigt der Trend in der Untersuchungsperiode stetig nach oben. In dieser Zeit ist die Rate um rund 10 Prozentpunkte angewachsen.

Die Zahl der Neugeborenen mit nichtösterreichischer Staatsbürgerschaft geht weiter zurück. Der Anteil, der etwa im Jahre 2000 bei über 20 Prozent gelegen ist, hat sich auf 14,1 Prozent verringert. Hauptsächlich die Geburtenzahlen der türkischen und jugoslawischen Frauen sind von ihrem ursprünglichen Niveau weit entfernt. Die Zeiten, als die ausländischen Lebendgeborenen die Inländerdefizite kompensiert haben, sind offensichtlich Vergangenheit. Inzwischen hat sich die Situation in das Gegenteil verkehrt und die Geburtenrate der Inländerinnen übertrifft jetzt jene der ausländischen Mitbürgerinnen. Es gab Jahre - beispielsweise 1988 und 1989 - da zeichneten die türkischen Mütter für mehr als 40 Pro-

zent der Ausländergeburten verantwortlich. In der Zwischenzeit hat sich der Anteil mehr als halbiert. Eine langjährige Analyse der Entwicklung der Geburtenrate jugoslawischer Frauen würde wegen der Aufgliederung der einstigen föderativen Republik in mehrere eigene Staaten ein falsches Bild ergeben und wurde daher unterlassen.

Eindrucksvoll kann man die Veränderungen im generativen Verhalten durch die Berechnung von Geburtenziffern und Fertilitätsraten darstellen. Jede dieser Maßzahlen beschreibt die Tendenzen auf dem Geburtensektor auf ihre Art und Weise und unter Zugrundelegung unterschiedlicher Bezugskomponenten.

Die **rohe Geburtenziffer** (Lebendgeborene auf 1.000 Einwohner) hat sich im zurückliegenden Dezennium von 9,6 auf 8,9 vermindert. Am Höhepunkt des "Babybooms" (1968 und 1969) konnte man 1.000 Einwohnern 15,2 Lebendgeborene zurechnen. Die momentane Ziffer (8,9) ist davon meilenweit entfernt.

Tab 3: Fertilitäts- und Reproduktionsmaßzahlen 1997 – 2006

| Jahr | rohe Geburten- ziffer ¹⁾ | allgemeine Fruchtbarkeits- ziffer ²⁾ | Netto- reproduktions- rate ³⁾ | totale Fertilitäts- rate ⁴⁾ |
|------|---|---|--|--|
| 1997 | 9,6 | 44,4 | 0,58 | 1,22 |
| 1998 | 9,7 | 44,5 | 0,64 | 1,26 |
| 1999 | 9,4 | 42,8 | 0,56 | 1,23 |
| 2000 | 9,4 | 42,7 | 0,56 | 1,24 |
| 2001 | 8,7 | 39,5 | 0,58 | 1,16 |
| 2002 | 9,1 | 41,1 | 0,60 | 1,19 |
| 2003 | 9,2 | 41,5 | 0,56 | 1,21 |
| 2004 | 9,2 | 42,0 | 0,59 | 1,23 |
| 2005 | 9,3 | 42,2 | 0,62 | 1,23 |
| 2006 | 8,9 | 40,0 | 0,56 | 1,16 |

1) Lebendgeborene auf 1.000 Einwohner

2) Lebendgeborene auf 1.000 Frauen (15 bis 45 Jahre)

3) Gibt an, wie weit eine Müttergeneration durch Töchter ersetzt wird

4) Gibt an, wie viele lebendgeborene Kinder eine Frau zur Welt bringen würde, wenn die Fertilitätsverhältnisse unverändert blieben

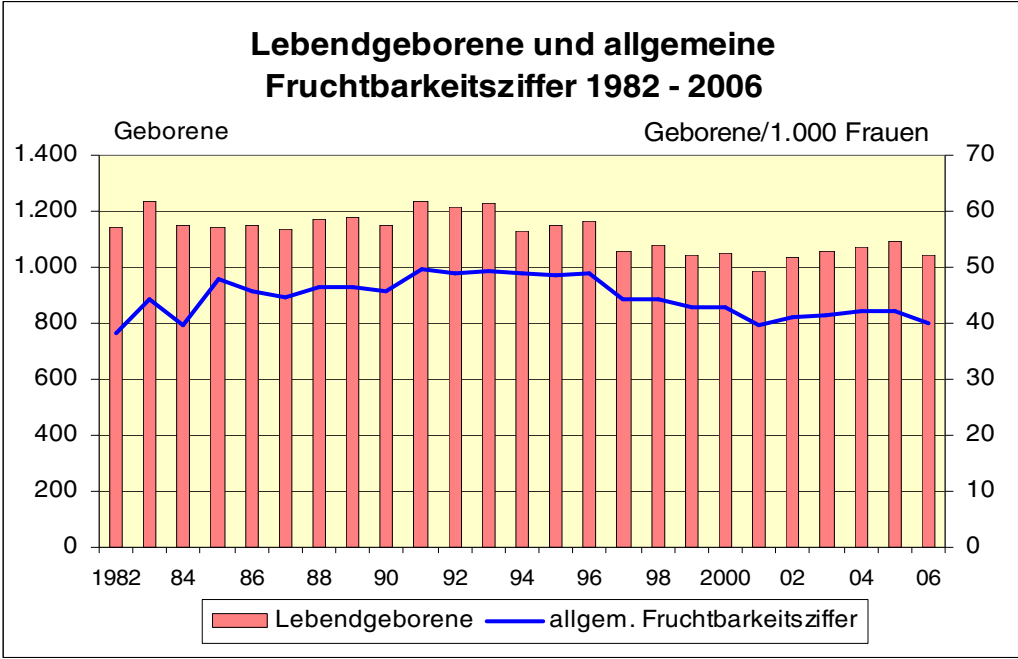
Quelle: Eigene Berechnungen

Für die **allgemeine Fruchtbarkeitsziffer** ergeben die Kalkulationen einen Rückgang von 44,4 auf 40,0 Lebendgeborene pro 1.000 Frauen im Verlauf von 10 Jahren. Am Beginn der Neunzigerjahre lag die Kenngröße bei knapp 50 Lebendgeborenen und für die Jahre 1968 bzw. 1969 wird mit 67,0 bzw. 67,9 der höchste Wert ausgewiesen.

Inwieweit eine Müttergeneration durch Töchter ersetzt wird, lässt sich mittels **Nettoreproduktionsrate** ausdrücken. Es wird dabei unterstellt, dass sich die in der Berichtsperiode

herrschenden Fertilitäts- und Sterblichkeitsverhältnisse nicht ändern. Ein voller "Ersatz" tritt dann ein, wenn der Wert mindestens 1 ist. Seit Jahrzehnten liegt aber die Rate bereits unter dieser kritischen Marke. Orientiert man sich am Wert des Jahres 2006 (0,56), so würde die Müttergeneration unter der angenommenen Prämisse bloß zu 56 Prozent ersetzt werden. Die Zahl bewegt sich von 1997 bis 2006 zwischen 56 und 60 Prozent.

Abbildung 3:



Was die durchschnittliche Kinderzahl pro Frau angeht (**totale Fertilitätsrate**), war der Abwärtstrend auch 2006 nicht zu stoppen. Projiziert man die derzeit beobachteten Verhältnisse in die Zukunft, so muss man den Schnitt auf weniger als 1,2 Kinder zurückschrauben. Angesichts dieser niedrigen Ziffern ist es laut Herwig Birg (Die ausgefallene Generation. Was die Demographie über unsere Zukunft sagt.) "dreißig Jahre nach zwölf, und selbst ein Anstieg der Fertilitätsrate auf die ideale Zahl von zwei Kindern je Frau kann die Alterung für Jahrzehnte nicht abwenden". Eine Aussage, die uns zu denken geben sollte und die die Alterung und den Geburtenrückgang hoffentlich zu einem zentralen gesellschaftspolitischen und kulturellen Thema werden lassen.

Eine Aufgliederung der Neugeborenen nach ihrem Geburtsrang (Lebendgeburtenfolge) liefert für das Jahr 2006 folgendes Ergebnis: 48,5 Prozent waren erstgeborene, rund ein Drittel zweitgeborene und 13,2 Prozent dritt geborene Kinder. Etwa 6 Prozent entfielen auf vierte und fünfte Kinder. Diese Verteilung war in den vergangenen Jahren recht stabil. Bei den ehelich Lebendgeborenen sieht die Reihenfolge der Geburten etwas anders aus. Die Quote der erstgeborenen Kinder lag 2006 bei 38,6 Prozent. Seit 1992 (44,2 %) vermindert sich der Anteil. Die zweitgeborenen Kinder schlagen sich im Berichtsjahr mit 36,6

Prozent zu Buche. Für dritte Kinder wird ein Prozentsatz von 16,7 ausgewiesen. Die Quote dieser Kategorie hat in den letzten Jahren eine leichte Steigerung erfahren. Auch bei den weiteren Kindern (vierte, fünfte, sechste und weitere Kinder) ist der Anteil 2006 mit 8,1 Prozent höher als in den Vorjahren.

Die altersspezifischen Fertilitätsraten haben sich in der Beobachtungsperiode (1982 – 2006) unterschiedlich verändert. Während in den jüngeren Altersgruppen ein Rückgang zu beobachten ist, hat die Fruchtbarkeit der Frauen in den höheren Alterskategorien zugenommen. Damit wird der bereits beschriebene "zeitliche Versatz" ins dritte und vierte Lebensjahrzehnt dokumentiert.

Tabelle 4: Altersspezifische Fruchtbarkeitsziffern 1982 – 2006

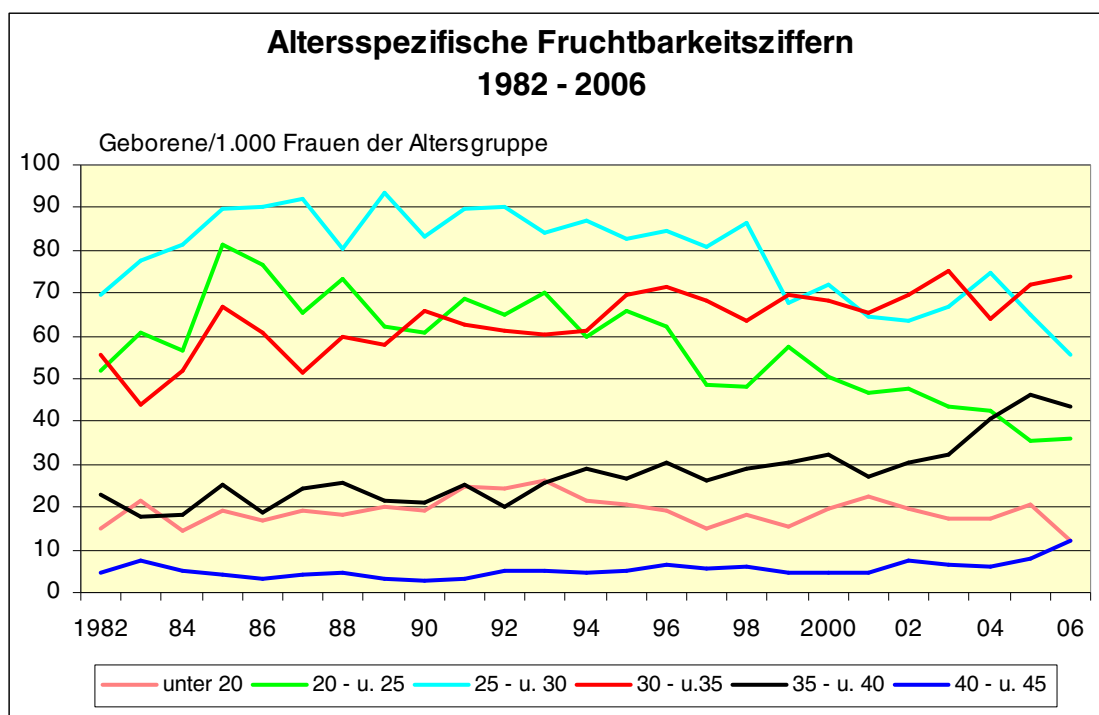
| Jahr | 1.000 Frauen von...bis unter...Jahren haben...Kinder geboren | | | | | | zusammen |
|------|--|---------|---------|---------|---------|--------|----------|
| | unter 20 | 20 - 25 | 25 - 30 | 30 - 35 | 35 - 40 | 40 -45 | |
| 1982 | 14,9 | 51,9 | 69,5 | 55,6 | 22,8 | 4,9 | 38,2 |
| 1983 | 21,4 | 60,7 | 77,8 | 43,9 | 17,7 | 7,5 | 39,7 |
| 1984 | 14,6 | 56,7 | 81,2 | 51,7 | 18,0 | 5,0 | 39,6 |
| 1985 | 19,0 | 81,5 | 89,7 | 66,8 | 25,1 | 4,1 | 47,7 |
| 1986 | 16,8 | 76,6 | 90,2 | 60,6 | 18,7 | 3,3 | 45,8 |
| 1987 | 19,1 | 65,6 | 92,2 | 51,4 | 24,5 | 4,4 | 44,7 |
| 1988 | 18,4 | 73,3 | 80,4 | 59,9 | 25,6 | 4,7 | 46,3 |
| 1989 | 19,9 | 62,2 | 93,3 | 58,0 | 21,7 | 3,1 | 46,6 |
| 1990 | 19,2 | 60,8 | 83,3 | 65,8 | 21,1 | 2,8 | 45,7 |
| 1991 | 24,7 | 68,5 | 89,8 | 62,4 | 25,2 | 3,2 | 49,7 |
| 1992 | 24,5 | 64,8 | 90,4 | 61,2 | 20,2 | 5,0 | 48,8 |
| 1993 | 26,2 | 70,2 | 84,0 | 60,5 | 25,8 | 5,0 | 49,3 |
| 1994 | 21,3 | 60,0 | 87,1 | 61,4 | 29,0 | 4,9 | 47,8 |
| 1995 | 20,6 | 65,8 | 82,7 | 69,5 | 26,7 | 5,0 | 48,6 |
| 1996 | 19,0 | 62,2 | 84,5 | 71,7 | 30,3 | 6,5 | 49,0 |
| 1997 | 14,9 | 48,6 | 80,8 | 68,0 | 26,3 | 5,5 | 43,9 |
| 1998 | 18,3 | 47,9 | 86,4 | 63,6 | 29,1 | 6,3 | 44,4 |
| 1999 | 15,6 | 57,7 | 67,7 | 69,7 | 30,2 | 4,7 | 42,8 |
| 2000 | 19,4 | 50,7 | 71,8 | 68,2 | 32,2 | 4,7 | 42,7 |
| 2001 | 22,2 | 46,8 | 64,4 | 65,4 | 26,9 | 4,9 | 39,5 |
| 2002 | 19,7 | 47,5 | 63,6 | 69,8 | 30,5 | 7,7 | 41,1 |
| 2003 | 17,3 | 43,3 | 66,7 | 75,3 | 32,3 | 6,4 | 41,5 |
| 2004 | 17,5 | 42,4 | 74,7 | 64,0 | 40,5 | 6,0 | 42,0 |
| 2005 | 20,4 | 35,5 | 64,9 | 71,9 | 46,3 | 7,8 | 42,2 |
| 2006 | 12,0 | 35,9 | 55,7 | 73,8 | 43,3 | 12,1 | 40,0 |

Quelle: Statistik Austria; eigene Berechnungen

Im Alterssegment "unter 20 Jahre" wurden im Berichtsjahr von 1.000 Frauen nur 12,0 Kinder zur Welt gebracht. Ein Jahr zuvor lag die Ziffer immerhin noch bei 20,4. Auch in der Periode 1991 – 1995 wurden ähnlich hohe Ziffern erzielt. Generell gesehen weist der

Trend aber nach unten. In der Altersgruppe "20 bis unter 25 Jahre" ist die Ziffer von 51,9 (1982) auf 35,9 (2006) zurückgegangen. Zwischenzeitlich ist die Rate immer wieder kräftig angestiegen, sodass sich kein einheitlicher Verlauf ergibt. Weniger Kinder als zu Beginn der Beobachtungen bringen weiters die Frauen der Alterskategorie "25 bis unter 30 Jahre" zur Welt. Das vorher Gesagte gilt auch für dieses Segment. Von steigenden Fertilitätsraten kann man für die Altersgruppen "30 bis unter 35", "35 bis unter 40" und "40 bis unter 45 Jahren" berichten. Gerade in den beiden letzteren Kategorien hat sich die Ziffer in etwa verdoppelt. Die unterschiedliche Entwicklung lässt sich anhand der Abbildung 4 gut nach verfolgen.

Abbildung 4:



Eheschließungen und Ehescheidungen

Die Zahl der bestehenden Ehen sinkt auf Grund der niedrigen Heirats- und der hohen Scheidungshäufigkeit weiter. Zwar wurden 2006 mit 532 Heiraten wieder mehr Ehen geschlossen als ein Jahr zuvor, dennoch sind die Eheschließungsziffern früherer Perioden – aus den unterschiedlichsten Gründen – unerreichbar. Parallel zum Geburtenrückgang in den 70er Jahren ist auch eine Verringerung der Heiratsneigung eingetreten. Lediglich fiskalische Maßnahmen – Einführung der Heiratsbeihilfe für Erstvermählte am 1. Jänner 1972 und die endgültige Abschaffung der Heiratsbeihilfe am 1. Jänner 1988 – haben punktuell zu einem "künstlichen" Anstieg der Hochzeiten geführt.

Bei 331 Heiraten im Berichtsjahr waren beide Partner ledig. Laut Definition handelt es sich somit um Ersten. Der Anteil dieser "Eheform" ist im Untersuchungszeitraum kontinuierlich kleiner geworden. Ursprünglich bei über 70 Prozent gelegen, hat sich die Quote auf nunmehr knapp 60 Prozent verringert.

Tabelle 5: Eheschließungen und Ehescheidungen 1982 – 2006

| Jahr | Eheschließungen | | | Ehescheidungen | | |
|------|-----------------|--------------|------|----------------|-------------------------------------|-------------------------------------|
| | insgesamt | davon Ersten | | insgesamt | Scheidungs- ziffer ¹⁾ | Scheidungs- waisen ²⁾ |
| | | absolut | in % | | | |
| 1982 | 761 | 526 | 69,1 | 266 | 35,0 | 213 |
| 1983 | 842 | 622 | 73,9 | 254 | 30,2 | 176 |
| 1984 | 673 | 504 | 74,9 | 224 | 33,3 | 154 |
| 1985 | 645 | 435 | 67,4 | 255 | 39,5 | 160 |
| 1986 | 652 | 451 | 69,2 | 210 | 32,2 | 123 |
| 1987 | 1.002 | 767 | 76,5 | 214 | 21,4 | 151 |
| 1988 | 568 | 378 | 66,5 | 175 | 30,8 | 98 |
| 1989 | 571 | 365 | 63,9 | 184 | 32,2 | 87 |
| 1990 | 654 | 460 | 70,3 | 202 | 30,9 | 130 |
| 1991 | 633 | 424 | 67,0 | 186 | 29,4 | 116 |
| 1992 | 682 | 462 | 67,7 | 233 | 34,2 | 155 |
| 1993 | 653 | 439 | 67,2 | 226 | 34,6 | 143 |
| 1994 | 646 | 457 | 70,7 | 259 | 40,1 | 171 |
| 1995 | 607 | 429 | 70,7 | 283 | 46,6 | 188 |
| 1996 | 597 | 413 | 69,2 | 276 | 46,2 | 177 |
| 1997 | 561 | 358 | 63,8 | 283 | 50,4 | 194 |
| 1998 | 512 | 355 | 69,3 | 282 | 55,1 | 191 |
| 1999 | 460 | 308 | 67,0 | 272 | 59,1 | 167 |
| 2000 | 506 | 322 | 63,6 | 263 | 52,0 | 167 |
| 2001 | 441 | 272 | 61,7 | 265 | 60,1 | 161 |
| 2002 | 498 | 318 | 63,9 | 296 | 59,4 | 195 |
| 2003 | 503 | 318 | 63,2 | 251 | 49,9 | 156 |
| 2004 | 509 | 313 | 61,5 | 270 | 53,0 | 170 |
| 2005 | 473 | 317 | 67,0 | 255 | 53,9 | 154 |
| 2006 | 532 | 331 | 62,2 | 271 | 50,9 | 155 |

1) Scheidungen in Prozent der Eheschließungen

2) Kinder unter 14 Jahren

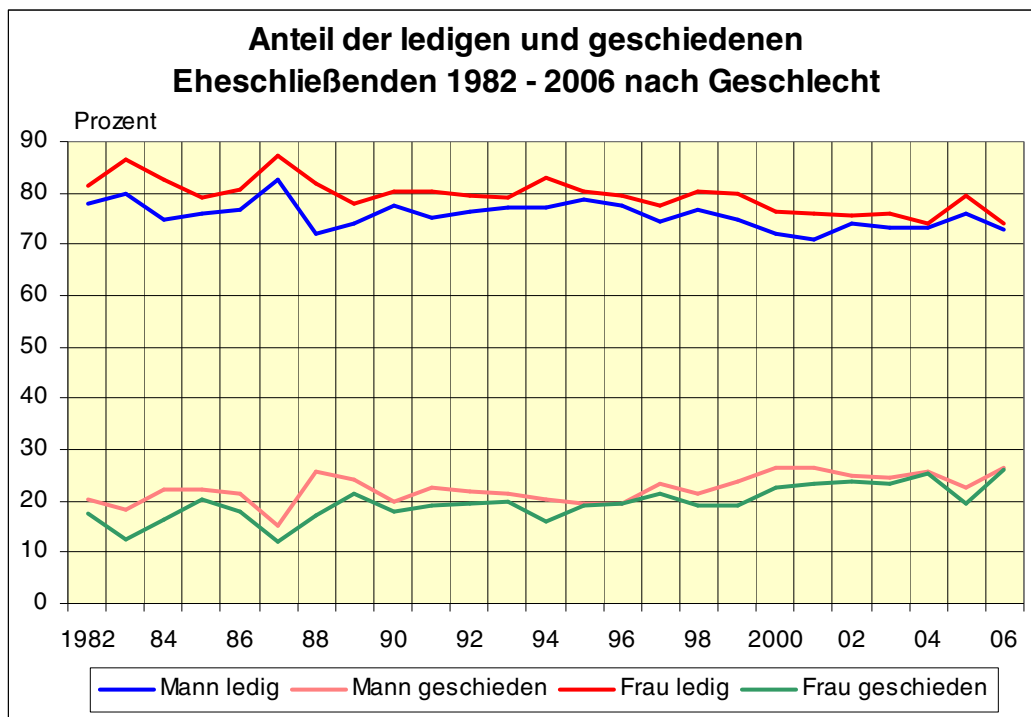
Quelle: Statistik Austria; eigene Berechnungen

Was das Alter der Brautleute angeht, lassen sich im Zeitverlauf Verschiebungen in den Alterskategorien beobachten. Auf der Männerseite ist das Alterssegment "unter 20 Jahre" nahezu nicht mehr vertreten. Aber auch Bräute aus dieser Altersgruppe sind heute nur noch selten (3,2 %). War etwa zu Beginn der 80er Jahre rund ein Viertel der Bräutigame zwischen 20 und 25 Jahre alt, so sind es jetzt lediglich sechs Prozent. Der Frauenanteil hat sich in diesem Segment von 39 Prozent (1984) auf 9,6 Prozent (2006) vermindert.

Die Altersklasse "25 bis unter 30 Jahre" war bei den heiratswilligen Männern lange Zeit am stärksten besetzt (rund ein Drittel). Selbst diese Quote ist drastisch zurückgegangen (ca. 18 Prozent). Die meisten "Hochzeiter" sind jetzt in der Altersgruppe "30 bis unter 35 Jahre" zu finden. Der Prozentsatz ist von 14,3 (1984) auf 20,3 (2006) angewachsen. In allen nachfolgenden Alterskategorien sind die Prozentsätze höher als am Beginn der Beobachtungen. Bei den Bräuten dominiert die Alterskategorie "25 bis unter 30 Jahre". 23 Prozent macht der Anteil dort zurzeit aus. Ähnlich stark vertreten ist die Altersgruppe "30 bis unter 35 Jahre" mit einer Quote von 22,0 Prozent.

Als Resümee dieser vergleichenden Gegenüberstellung ist festzuhalten, falls Männer und Frauen überhaupt heiraten, wird dieser Schritt in der Lebensplanung nach hinten verschoben.

Abbildung 5:



Wie man aus Abbildung 5 ablesen kann, ist der Ledigenanteil unter den Heiratenden bei den Frauen stets höher als bei den Männern. Dies lässt den Schluss zu, dass verwitwete und geschiedene Männer einer Wiederverheiratung eher offen gegenüberstehen. Weiters ist zu beobachten, dass bei Eheschließenden mit Familienstand "geschieden", die Männerquote permanent über jener der Frauen liegt.

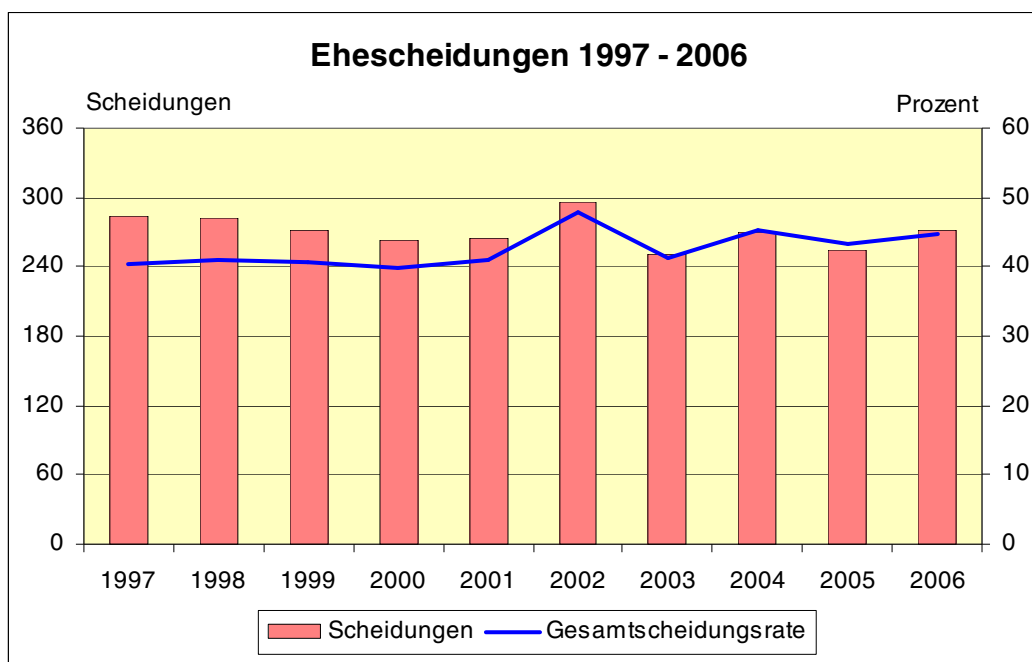
Die Eheschließungen von rein inländischen Paaren nehmen kontinuierlich ab. Waren vor 10 Jahren noch bei über 80 Prozent der Heiraten beide Partner österreichische Staatsbürger, so war dies 2006 nur noch bei knapp 70 Prozent der Fall. Am stärksten angestie-

gen sind die Mischehen zwischen inländischen und ausländischen Staatsangehörigen. Mehr als ein Viertel aller 2006 geschlossenen Ehen sind dieser Kategorie zuzurechnen. Die Quote ist im Verlauf eines Dezenniums um beinahe 15 Prozentpunkte angewachsen. Der Anteil der Eheschließungen mit ausschließlich ausländischer Beteiligung – Mann und Frau Ausländer – verändert sich kaum und liegt bei knapp 5 Prozent.

Mit dem Ehegesetz 1938 wurde die allgemeine, von der Konfession der Ehegatten unabhängige "Scheidbarkeit einer Ehe dem Bande nach" in Österreich eingeführt. Diese Bestimmungen gelten im Wesentlichen auch heute noch. Die Familienrechtsreform 1978 hat das Scheidungsrecht nicht grundsätzlich neu gestaltet. Vor allem wurde, wie es andere Staaten damals praktiziert haben – etwa Deutschland – das Verschuldensprinzip nicht zur Gänze durch das Zerrüttungsprinzip ersetzt. Gelöst wurde aber das Problem der Scheidung nach mehrjähriger Trennung (§ 55 EheG) und jenes der einvernehmlichen Scheidung (§ 55a EheG). Das österreichische Scheidungsrecht folgt bei den Scheidungsgründen einem Mischsystem und kennt Gründe, die auf dem Verschuldensgrundsatz und solche, die auf dem Zerrüttungsgrundsatz beruhen.

Nach Inkrafttreten des neuen Scheidungsrechtes sind die Scheidungsziffern kräftig angestiegen. Seit damals wurden nahezu ununterbrochen jährlich deutlich mehr als 200 Ehen geschieden. Bloß in den Jahren 1988, 1989 und 1991 blieb die Scheidungszahl unter dieser Marke.

Abbildung 6:



2006 endeten 271 Ehen vor dem Scheidungsrichter. Es waren 16 mehr als ein Jahr zuvor. Die Gesamtscheidungsrate ist dadurch auf 44,6 Prozent geklettert. Sollten sich die aktuellen Scheidungswahrscheinlichkeiten nicht ändern, werden 45 von 100 gegenwärtig geschlossenen Ehen keinen dauernden Bestand haben und auseinander gehen.

Aus dem langjährigen Rückblick sieht man, dass fünf Prozent der gescheiterten Ehen weniger als ein Jahr gehalten haben. Im zweiten Ehejahr wurden in dieser Periode 11 Prozent geschieden und im dritten Jahr nach der Hochzeit kam das Ende für 13 Prozent.

Bei mehr als der Hälfte der geschiedenen Ehen waren die Paare weniger als 10 Jahre verheiratet. Zu beobachten ist weiters, dass auch die Haltbarkeit von Ehen mit langer Dauer abnimmt. Der Anteil der nach der Silbernen Hochzeit getrennten Ehen hat sich auf über 8 Prozent erhöht.

Leidtragende der Scheidungen des Jahres 2006 waren auch 233 Kinder. 59 von ihnen haben noch nicht einmal die Schule besucht. Die Quote der kinderlos geschiedenen Ehen lag bei 47 Prozent. Aus 26 Prozent der Ehen ist ein Kind hervorgegangen, 22 Prozent der Scheidungswilligen hatten zwei Kinder und bei 5 Prozent der Paare waren drei und mehr Kinder betroffen. Bereits über 90 Prozent aller Scheidungen erfolgen im Einvernehmen (§ 55a EheG). Wegen Auflösung der häuslichen Gemeinschaft (§ 55 EheG) wurden im Berichtsjahr 13 Ehen geschieden und bei 10 waren sonstige Gründe (§ 49 EheG) für die Trennung verantwortlich. 28 Ehen gingen streitig auseinander, weshalb eine Klärung der Verschuldensfrage notwendig war. 12mal traf das Verschulden den Mann, ebenso oft die Frau und 4mal wurden beide für das Scheitern verantwortlich gemacht.

Sterbefälle

Die Zahl der Sterbefälle hat 2006 wiederum leicht zugenommen (+ 10), was zu einem Anstieg der rohen Sterberate (Gestorbene auf 1.000 Einwohner) auf 9,0 Promille geführt hat. Nahezu 60 Prozent der im Berichtsjahr verstorbenen Personen waren weiblichen Geschlechtes. Von den männlichen Verstorbenen waren im Jahrfünft 2002 – 2006 40 Prozent über 80 Jahre alt. Die Quote hat sich innerhalb von 10 Jahren um 4 Prozentpunkte erhöht. Gleichzeitig ist eine Abnahme in der Altersgruppe "70 bis unter 80 Jahre" festzustellen. Zwei Drittel der verstorbenen Frauen fielen in der Periode 2002 - 2006 in das Alterssegment "80 Jahre und älter". Ein Jahrzehnt früher gehörten dieser Gruppe lediglich 54 Prozent der verstorbenen Frauen an. Der starke Besatz in der Alterskategorie "70 bis unter 80 Jahre" ist von 25,3 Prozent (1987 – 1991) auf momentan 16,4 Prozent abgesackt.

Erfreulich ist das Minus bei der Säuglingssterblichkeit. Bis in die 80er Jahre lag die Sterberate (im ersten Lebensjahr Gestorbene auf 1.000 Lebendgeborene) meist über 10 Promille. Diese Kennziffer ist nun auf unter 5,0 Promille zurückgegangen. Die fünf verstorbe-

nen Säuglinge des Jahres 2006 waren allesamt Mädchen. Drei von ihnen starben in der ersten Lebenswoche, zwei danach.

Tabelle 6: Gestorbene nach Todesursachen 2002 – 2006

| Todesursachen | auf nebenstehende Todesursachen entfallen...% d. Sterbefälle | | | | |
|---------------------------------------|--|--------------|--------------|--------------|--------------|
| | 2002 | 2003 | 2004 | 2005 | 2006 |
| Bösartige Neubildungen | 25,4 | 28,1 | 27,2 | 28,1 | 26,6 |
| Krankheiten des Herz-Kreislaufsystem. | 43,8 | 41,0 | 41,7 | 40,5 | 41,2 |
| Krankheiten der Atmungsorgane | 5,6 | 7,9 | 6,5 | 7,4 | 8,0 |
| Krankheiten der Verdauungsorgane | 5,8 | 5,1 | 4,4 | 3,6 | 2,6 |
| Sonstige Krankheiten | 13,1 | 11,8 | 14,4 | 15,0 | 16,3 |
| Verletzungen u. Vergiftungen | 6,4 | 6,1 | 5,8 | 5,4 | 5,4 |
| Insgesamt | 100,0 | 100,0 | 100,0 | 100,0 | 100,0 |

Quelle: Statistik Austria

Bei den Todesursachen lässt sich für das vergangene Jahrzehnt kein eindeutiger Verlauf feststellen. Die Karzinome und die Krankheiten des Herz- Kreislaufsystems scheinen nach wie vor als die häufigsten Todesursachen auf. Zusammen zeichnen sie für rund zwei Drittel der Innsbrucker Sterbefälle verantwortlich. Für rund ein Viertel der 2006 Verstorbenen führte eine Krebserkrankung zum Tod. Der Prozentsatz streut in einem sehr engen Bereich. Bei etwa 40 Prozent der Verstorbenen wurden als Todesursache Krankheiten des Herz- Kreislaufsystems diagnostiziert. Auch dieser Anteil veränderte sich seit 2002 kaum. Krankheiten der Atmungsorgane scheinen in 8 Prozent der Todesfälle als Ursache auf. Die Rate ist von 5,6 Prozent (2002) auf den genannten Wert gestiegen. An Krankheiten der Verdauungsorgane haben 2,6 Prozent der Verstorbenen des Berichtsjahres gelitten. 2002 war diese Krankheitskategorie noch mit 5,8 Prozent in der Todesursachenstatistik aufgeschienen. Das breite Spektrum der "sonstigen Krankheiten" deckt zirka 16 Prozent der Todesursachen ab.

Der Anteil der bösartigen Neubildungen an den Sterbefällen streute im vergangenen Jahrzehnt nur wenig und liegt konstant bei rund einem Viertel. Die momentan häufigste letale Krebsform ist das Karzinom der Luftröhre, Bronchien und Lunge. Fast 24 Prozent der Krebssterbefälle beruhen darauf. Die Entwicklung dieser Krebsform ist durchwegs uneinheitlich. Nach Jahren mit einem auffälligen Rückgang (2003 – 20,1 %, 2004 – 17,9 %), erfolgte wiederum ein kräftiger Anstieg. Jeweils ungefähr 10 Prozent der Krebssterbefälle haben ihre Ursache in bösartigen Neubildungen des Darmes (10,0 %), der sonstigen Verdauungsorgane (11,4 %) und der Geschlechtsorgane (11,7 %). Für knapp 9 Prozent der Krebssterbefälle zeichnet der Brustkrebs verantwortlich. Gegenüber 2005 gab es eine Steigerung bei den Todesfällen mit Magenkrebs und Krebs der Harnorgane.

5 Prozent der Verstorbenen des Jahres 2006 sind Verletzungen und Vergiftungen erlitten.

Wanderungen

Unter "Wanderung" versteht man die räumliche Mobilität von Personen zur Errichtung eines neuen dauerhaften oder vorübergehenden Hauptwohnsitzes. Gerade die städtischen Agglomerationen ziehen mit ihrer Infrastruktur und ihrem Arbeitsplatzangebot Menschen an. Der Urbanisierungsprozess ist nicht zu stoppen und nach Studien der Vereinten Nationen ist heute bereits jeder zweite Mensch auf der Erde ein Städter. 1950 lebten erst 30 Prozent der Weltbevölkerung in den städtischen Ballungsräumen.

Auch für die demographische Entwicklung Innsbrucks ist das Wanderungsgeschehen außerordentlich wichtig. Der Zuzugsüberschuss gleicht das Geborenendefizit aus und führt sogar zu einem geringen Bevölkerungswachstum.

Tabelle 7: Zu- und Wegzüge 2002 - 2006

| Jahr | Zuzüge | | Wegzüge | | Saldo | Binnen- umzüge |
|------|---------|------------|---------|------------|-------|-------------------|
| | absolut | 2002 = 100 | absolut | 2002 = 100 | | |
| 2002 | 5.939 | 100 | 4.945 | 100 | 994 | 7.405 |
| 2003 | 5.959 | 100 | 5.425 | 110 | 534 | 7.859 |
| 2004 | 6.652 | 112 | 5.716 | 116 | 936 | 7.303 |
| 2005 | 6.985 | 118 | 5.752 | 116 | 1.233 | 7.950 |
| 2006 | 6.802 | 115 | 5.956 | 120 | 846 | 8.533 |

Quelle: Statistik Austria

Jährlich sind zurzeit mehr als 20 Tausend Einwohner durch Zu-, Weg- oder Umzug in einen Wanderungsvorgang involviert. Das entspricht 18 Prozent der Hauptwohnsitzbevölkerung. Seit 2002 hat sich das Wanderungsvolumen um 16 Prozent erhöht.

Die Zuzüge sind in der Beobachtungsperiode 2002 – 2006 schwächer gestiegen als die Wegzüge. Die Steigerungsraten betragen 15 (Zuzüge) und 20 (Wegzüge) Prozent. All die Jahre gab es aber einen positiven Wanderungssaldo. Dieser war im Jahr 2005 mit einem Plus von 1.233 Personen am höchsten. Der kleinste Überschuss wurde 2003 mit einem Überhang von 534 Personen erzielt. Nahezu zwei Drittel der zugezogenen Personen sind "Binnenwanderer". Sie haben ihren Hauptwohnsitz von einer anderen Gemeinde im Bundesgebiet nach Innsbruck verlegt. Bei den Wegzügen fällt die Quote dieser Bevölkerungsgruppe mit mehr als 70 Prozent noch etwas höher aus. Die Wohnsitzverlagerungen innerhalb der Stadt werden als Binnenumzüge gezählt. Im Berichtsjahr haben 8.533 Einwohner ihren Hauptwohnsitz auf eine andere innerstädtische Adresse umgemeldet. Seit 2002 hat sich die Zahl um 15 Prozent erhöht.